

# Taivalkoski keskusta yleiskaava-alueen muinaisjäännösinventointi 2013



Hannu Poutiainen  
Antti Bilund



Kustantaja: Taivalkosken kunta

## Sisältö

<b>Perustiedot</b> .....	<b>2</b>
<b>Kohdeluettelo</b> .....	<b>3</b>
<b>Yleiskartta</b> .....	<b>4</b>
<b>Lähtötiedot</b> .....	<b>5</b>
<b>Inventointi</b> .....	<b>5</b>
<b>Tulos</b> .....	<b>6</b>
<b>Lähteet</b> .....	<b>6</b>
<b>Muinaisjäännökset</b> .....	<b>7</b>
TAIVALKOSKI 1 JOKELA.....	7
TAIVALKOSKI 2 PEURANIEMI .....	9
TAIVALKOSKI 4 PESIÖSUVANTO .....	11
TAIVALKOSKI 6 SIIKALAMPI 1.....	12
TAIVALKOSKI 7 SIIKALAMPI 2.....	15
TAIVALKOSKI 8 PIKKU SIIKALAMPI 1 .....	18
TAIVALKOSKI 9 PIKKU SIIKALAMPI 2 .....	20
TAIVALKOSKI 10 HYÖNSUO .....	23
TAIVALKOSKI 11 KUULAMMINSUO .....	24
TAIVALKOSKI 12 PORMESTARINNIEMI 1.....	26
TAIVALKOSKI 13 PORMESTARINNIEMI 2.....	28
TAIVALKOSKI 14 TERVALAMPI.....	30
TAIVALKOSKI 15 SYVÄRINLAMPI .....	31
TAIVALKOSKI 16 HIETAUKSENAHO .....	33
TAIVALKOSKI 17 KYLMÄPERÄ.....	35
<b>Kuvia</b> .....	<b>37</b>
<b>Muu kohde</b> .....	<b>39</b>
TAIVALKOSKI 5 PESIÖVAARA .....	39
<b>Hankealueen ulkopuolinen kohde</b> .....	<b>40</b>
TAIVALKOSKI 3 TURVAKONALUSTA.....	40
<b>Liite museoviranomaisille: inventoinnissa tarkastetut alueet:</b> .....	<b>44</b>

*Kansikuva:* Kosteapohjaista maastoa Pikku Siikalammen pohjoisrannalla

---

## Perustiedot

*Alue:* Taivalkosken keskustaajaman yleiskaava-alue.

*Tarkoitus:* Suorittaa muinaisjäännösinventointi Taivalkosken keskustaajaman kaava- alueella. Tarkastaan alueella sijaitsevat ennestään tunnetut kiinteät muinaisjäännökset, sekä etsiä ennestään tuntemattomia.

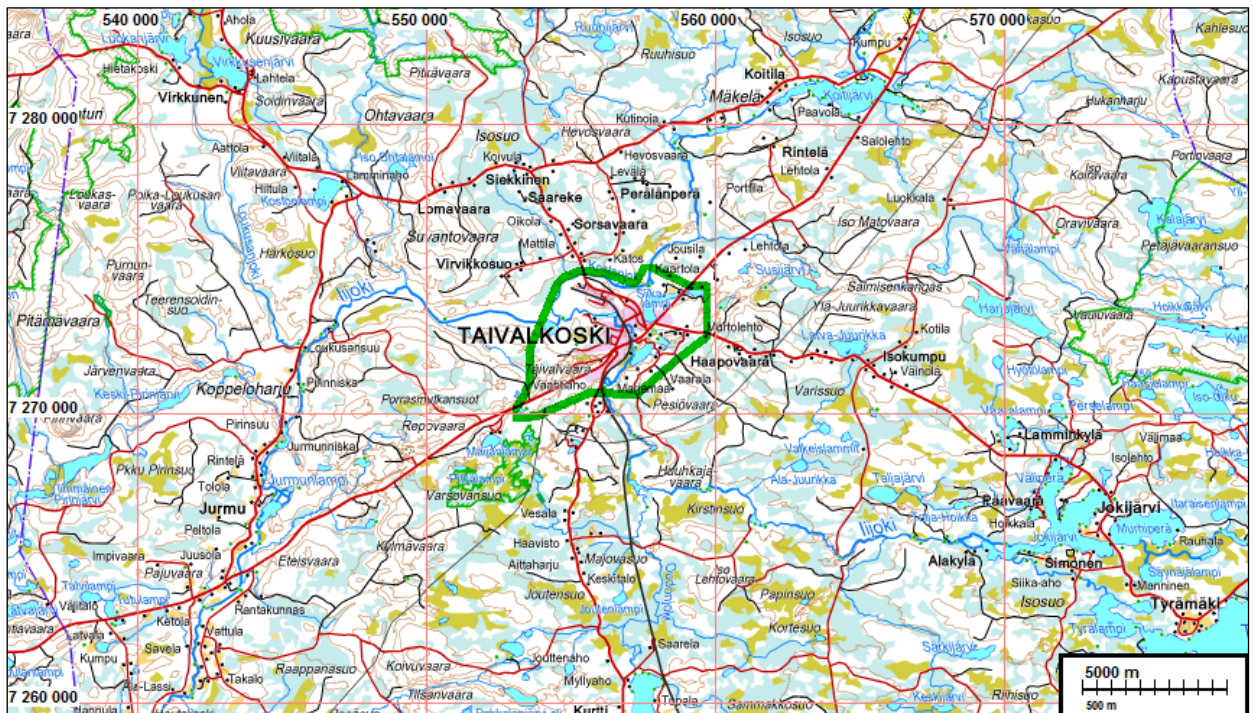
*Työaika:* 13 ja 15.–18.10.2013

*Kustantaja:* Taivalkosken kaupunki

*Tekijät:* Mikrolitti Oy: Hannu Poutiainen ja Antti Bilund.

*Tulokset:* Tutkimusalueelta tunnettiin ennestään kolme kiinteää muinaisjäännöstä: kivikautiset asuinpaikat [Jokela](#) (Mj.tunnus: 832010020) (1) ja [Peuraniemi](#) (mj.tunnus: 832010027) (2), [Pesiösuvanto](#) (Mj.tunnus: 1000022966) (4). Lisäksi aivan tutkimusalueen rajalla sijaitseva ja rökkiöalue [Turvakonalusta](#) (Mj.tunnus:832010021) (3), joka katsottiin aiheelliseksi tarkastaa inventoinnissa, sekä yksi mahdollinen muinaisjäännös [Pesiövaara](#) (Mj.tunnus:1000022965) (5).

Inventoinnissa kaava-alueella havaittiin 12 kiinteää muinaisjäännöskohdetta: yksi kivikautinen asuinpaikka [Siikalampi 1 \(6\)](#). Kolme pyyntikuoppakohdetta [Hietauksenaho \(16\)](#), [Siikalampi 2 \(7\)](#) ja [Pikku Siikalampi 1 \(8\)](#). Kuusi tervahautakohdetta; [Kylmäperä \(17\)](#), [Hyönsuo \(10\)](#), [Pormestarinniemi 1 \(12\)](#) ja [Pormestarinniemi 2 \(13\)](#), [Pikku Siikalampi 2 \(9\)](#) ja [Kuulaminsuo \(11\)](#) (tuhoutunut). Sekä kaksi kuoppakohdetta, mahdollisia pyyntikuoppia [Tervalampi \(14\)](#) ja [Syvärinlampi \(15\)](#).



Tutkimusalue rajattu vihreällä.

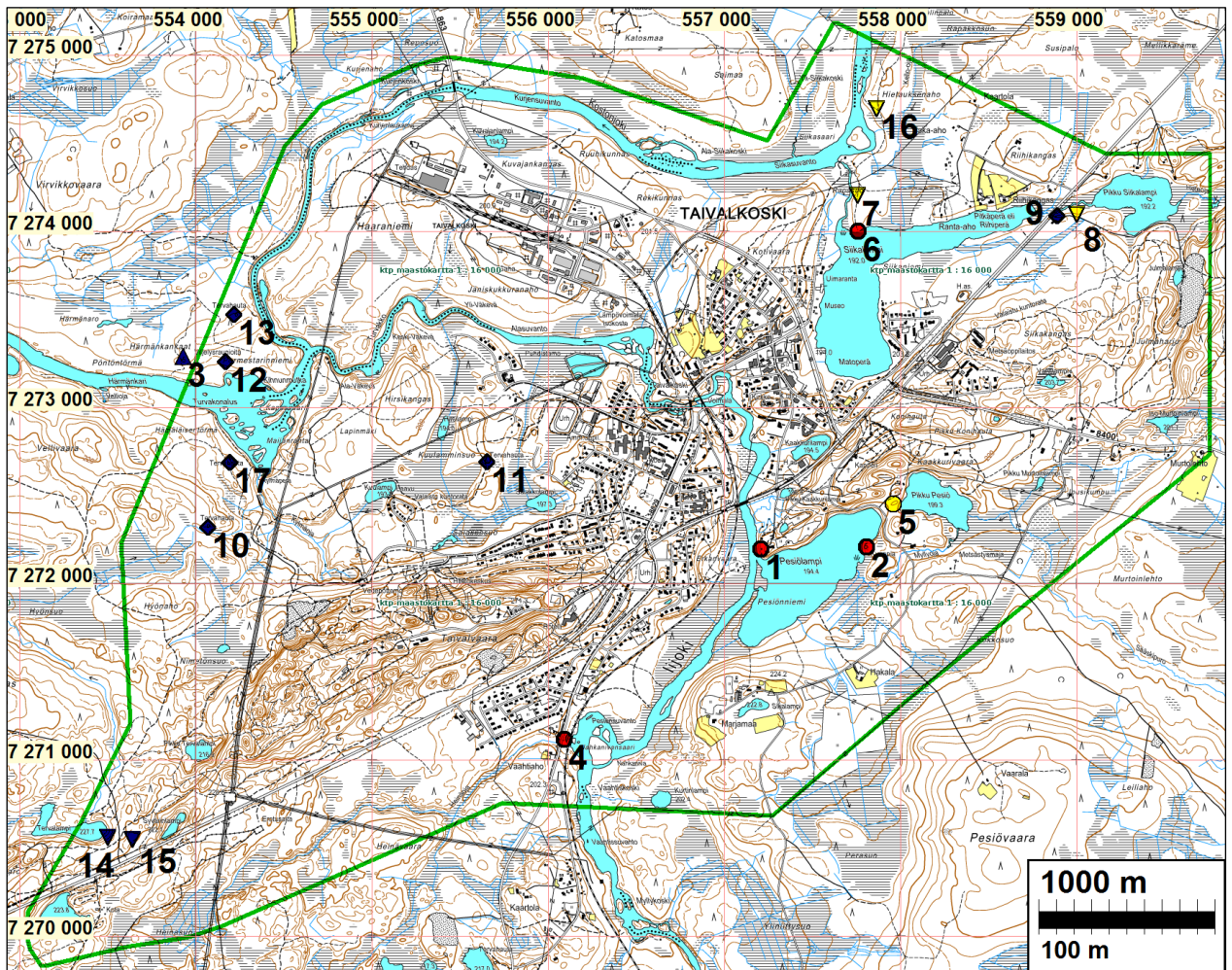
**Selityksiä:** Koordinaatit ja kartat ovat ETRS-TM35FIN koordinaatistossa (Euref), ellei toisin mainita. Karttapahtumat ovat Maanmittauslaitoksen maastotietokannasta syksyllä 2013. Valokuvia ei ole talletettu mihinkään viralliseen arkistoon eikä niillä ole mitään kokoelmatunnusta. Valokuvat ovat digitaalisia. Valokuvat ovat tallessa Mikrolahti Oy:n serverillä. **Kohteiden numerointi on epävirallinen, vain tämän raportin karttaviitteiksi.**

### Kohdeluettelo

Nr o	Nimi	N	E	Z	Laji	Ajoitus	Mj.tyyppi	Mjtunnus
1	Jokela	7272197	557205	200	kiinteä muinaisjäännös	kivikautinen	asuinpaikat	832010020
2	Peuraniemi	7272207	557805	195 – 200	kiinteä muinaisjäännös	kivikautinen	asuinpaikat	832010027
3	Turvakonalusta	7273287	553926	185 – 190	kiinteä muinaisjäännös (hankealueen ulkopuolella)	historiallinen	tunnistamaton: kivirakenne	832010021
4	Pesiösuvanto	7271113	556090	197, 5	kiinteä muinaisjäännös	kivikautinen	asuinpaikat	1000022966
5	Pesiövaara	7272450	557960	205	mahdollinen muinaisjäännös	ajoittamaton	asuinpaikat	1000022965
6	Siikalampi 1	7274000	557757	193	kiinteä muinaisjäännös	kivikautinen	asuinpaikat	uusi kohde
7	Siikalampi 2	7274202	557755	195	kiinteä mui-	ajoittama-	pyynti: pyynti-	uusi kohde

					naisjäännös	ton	kuoppa	
8	Pikku Siikalampi 1	7274096	559000	195	kiinteä muinaisjäännös	ajottamaton	pyynti: pyyntikuoppa	uusi kohde
9	Pikku Siikalampi I2	7274088	558889	195	kiinteä muinaisjäännös	historiallinen	pyynti: pyyntikuoppa	uusi kohde
10	Hyönsuo	7272320	554068	205	kiinteä muinaisjäännös	historiallinen	valmistus: tervahauta	uusi kohde
11	Kuulamminsuu	7272692	555651	200	kiinteä muinaisjäännös (tuhoutunut)	historiallinen	valmistus: tervahauta	uusi kohde
12	Pormestarinniemi1	7273259	554166	170	kiinteä muinaisjäännös	historiallinen	valmistus: tervahauta	uusi kohde
13	Pormestarinniemi 2	7273528	554213	175	kiinteä muinaisjäännös	historiallinen	valmistus: tervahauta	uusi kohde
14	Tervalampi	7270558	553499	230	kiinteä muinaisjäännös	historiallinen	pyynti: pyyntikuoppa	uusi kohde
15	Syvärinlampi	7270545	553637	242	kiinteä muinaisjäännös	historiallinen	pyynti: pyyntikuoppa	uusi kohde
16	Hietauksenaho	7274695	557864		kiinteä muinaisjäännös	ajottamaton	pyynti: pyyntikuoppa	uusi kohde
17	Kylmäperä	7272687	554192	193 – 194	kiinteä muinaisjäännös	historiallinen	valmistus: tervahauta	uusi kohde

### Yleiskartta



Tutkimusalueen rajaus on vihreällä. Muinaisjäännökset numeroin ja symbolein, punaisella kivi-  
kauden kohteet, sinisellä historiallisen ajan kohteet, keltaisella ajoittamattomat. Kohde 5 ei ole

kiinteä muinaisjäännös. Kohde 3 sijaitsee tutkimusalueen ulkopuolella.

### **Lähtötiedot**

Taivalkosken kunnalla on suunnitteilla yleiskaava Taivalkosken kunnan keskustan alueelle. Kaavahankeen konsulttina toimiva Airix Ympäristö Oy tilasi kaava-alueen muinaisjäännösinventoinnin Mikroliitti Oy:ltä. Hannu Poutiainen ja Antti Bilund tekivät maastotutkimukset 13 ja 15.–19.10.2013 tutkimuksen kannalta hyvissä olosuhteissa.

### **Inventointi**

Tutkimusalueen muodosti Taivalkosken keskustan kaava-hankkeen alue, joka on kooltaan noin 4x9 km. Tutkimusalueen maasto vaihtelee kivikkoisista, moreenipitoisista mäki-alueista harjuihin ja hiekkakankaisiin (tärkeimpinä Taivalvaara, Hirsikangas ja Siikakangas liepeineen), sekä pienistä lammista (tärkeimpinä Pesiölampi, Pikku Pesiö, Siikalampi, Pikku Siikalampi) ja puroista suoalueisiin ja jokiin (Iijoki, Kostonjoki). Iijoen ja Kostonjoen ranta-alueet ovat paikoin hiekkaisia, hiekkaa, soraa ja hiekkamoreenia, mutta monin paikoin myös kivikkoisia ja jyrkkiä sekä toisaalta alavia ja kosteita pehmeikköpaikkoja. Paikoitellen rannat ovat vedenvirtauksen ja muiden eroosivoimien kuluttamia. Varsinaisia järvioltaita kaava-alueella ei ole. Moreenimuodostumien lakiosat ja monin paikoin myös rinteet ovat kivisiä ja lohkaraisia. Mäkien reuna-alueilla esiintyy paikoin vähemmän kivisiä, pieniä hiekkapitoisia kohtia.

Alueen muinaisjäännöksiä on inventoinut Markku Torvinen vuonna 1983 ja Mika Sarkkinen vuonna 1999. Viimeisin alueella tehty inventointi on Samuel Vaneeckhoutin vuonna 2011 tekemä. Aikaisempien tutkimusten tuloksena alueelta oli tiedossa kolme kiinteää muinaisjäännöstä, kivikautiset asuinpaikat Jokela (Mj.tunnus: 832010020, raportin kohde nro 1) ja Peuraniemi (mj.tunnus: 832010027) (2), Pesiösuvanto (Mj.tunnus: 1000022966) (4), sekä yksi mahdollinen muinaisjäännös Pesiövaara (Mj.tunnus:1000022965) (5). Tutkimusalueen länsireunalla, tutkimusalueen ulkopuolella sijaitti lisäksi röykkiöalue, joka katsottiin aiheelliseksi tarkastaa siltä varalta, että muinaisjäännös ulottuisi myös tutkimus Turvakonalusta (Mj.tunnus: 832010021) (3) alueen ulkopuolelle.

Maastotöissä tarkastettiin ennestään tunnetut kiinteät muinaisjäännökset. Arkeologisen tietämyksen, kansatieteellisen ja historiallisen aineiston, kaava-alueen topografian, maaperän ja kasvillisuuden, maaston erityispiirteisiin tutustumisen sekä kartta-analyysin perusteella valittiin ne maastonkohdat, joihin arkeologinen maastotyö etupäässä kohdistettiin. Arkeologisessa kenttätutkimuksessa arviointiin vaikuttavia epävarmuustekijöitä voi olla useitakin, esimerkiksi historiallisten lähteiden vajavaisuus ja tämän inventoinnin kohdalla myös laserkeilausaineiston puuttuminen. Alueelta ei ollut käytettävissä laserkeilausaineistoa, mutta peruskartoille oli merkitty muutamia tervahautoja, jotka eivät olleet ennestään tunnettuja virallisina muinaisjäännöksinä.

Myös epätyypillisiä maastokohtia tarkastettiin, eli paikkoja joissa ei arkeologisen kokemuksen perusteella yleensä oleteta löytyvän muinaisjäännöksiä. Näitä muinaisjäännösten löytämisen kannalta epätyypillisiä/epätodennäköisiä maastokohtia ovat mm. pehmeiköt ja korkeat mäki-alueet, erityisesti kivikkoiset mäet.

Alueelle tyypillisiä muinaisjäännöksiä ovat mm. tervanpolttoon liittyvät kohteet, kuten tervahaudat sekä tervapirttien jäännökset. Tervanpoltto ja muut erilaiset elinkeino- ja kulttuurihistorialli-

set toimintoihin ovat jättäneet jälkensä myös nimistöön, mitä seikkaa käytettiin apuna inventoinnin maastotyötä suunniteltaessa. Samoin myös muuta nimistöä, mm. asutukseen ja lappalaismuistoihin liittyvää hyödynnettiin kenttätöön suunnittelussa. Lisäksi haastateltiin paikallisia asukkaita sekä Taivalkosken kunnan henkilökuntaa mm. Pentti Sainsaloo.

Tutkimuksen menetelminä käytettiin soveltuvin osin topografista ja kartta-analyysiä ja ilmakuvien tarkastelua sekä pintapoisuutta, eli havainnoitiin avoimia maastonkohtia silmävaraisesti etsien maan pinnalla näkyviä löytöjä. Lisäksi tehtiin maanäytekairauksia ja koekuopitusta tarvittaessa. Kaikki todetut kohteet dokumentoitiin valokuvaamalla ja mitaamalla. Kohteista otettiin paikannustiedot GPS-laitteella (Magellan eXplorist XL ja Garmin Montana).

### **Tulos**

Tutkimusalueelta tunnettiin ennestään kolme kiinteää muinaisjäännöstä: kivikautiset asuinpaikat Jokela (Mj.tunnus: 832010020) [\(1\)](#) ja Peuraniemi (mj.tunnus: 832010027) [\(2\)](#), Pesiösuvanto (Mj.tunnus: 1000022966) [\(4\)](#), sekä yksi mahdollinen muinaisjäännös Pesiövaara (Mj.tunnus:1000022965) [\(5\)](#). Lisäksi tutkimusalueen ulkopuolinen kohde rökkiöalue Turvakonalusta (Mj.tunnus: 832010021) [\(3\)](#) katsottiin aiheelliseksi tarkastaa siltä varalta, että kohde ulottuu tutkimusalueen puolelle.

Inventoinnissa kaava-alueella havaittiin 12 kiinteää muinaisjäännöskohdetta: yksi kivikautinen asuinpaikka Siikalampi 1 [\(6\)](#), kolme pyyntikuoppakohdetta Hietauksenaho [\(16\)](#), Siikalampi 2 [\(9\)](#) ja Pikku Siikalampi 1 [\(8\)](#). Kuusi tervahautakohdetta; Kylmäperä [\(17\)](#), Hyönsuo [\(10\)](#), Pormestarrinniemi 1 [\(12\)](#) ja 2 [\(13\)](#), Pikku Siikalampi 2 [\(9\)](#) ja Kuulaminsuo [\(11\)](#) (tuhoutunut). Sekä kaksi kuoppakohdetta Tervalampi [\(14\)](#) ja Syvärinlampi [\(15\)](#).

13.1.2014

Hannu Poutiainen  
Antti Bilund

---

### **Lähteet**

Torvinen, Markku 1983. Pudasjärvi Taivalkoski. Kertomus vuonna 1982 lijoen keskijuoksun rakentamisen takia tehdystä arkeologisesta inventoinnista Pudasjärvellä ja Taivalkoskella. Museoviraston arkisto.

Vaneeckhoutin, Samuel 2011. Kuusamo, Pudasjärvi, Taivalkoski ja Posio. Kaavamuutosalueiden tarkastus 2011 Museoviraston arkisto.

Sarkkinen, Mika 1999. Taivalkoski inventointi 1999. Museoviraston arkisto.

## Muinaisjäännökset

### TAIVALKOSKI 1 JOKELA

Mjtunnus: 832010020  
 Laji: kiinteä muinaisjäännös  
 Mj.tyyppi: asuinpaikka  
 Ajoitus: kivikautinen

Koordin: N: 7272 197 E: 557 205 Z: 200  
 P: 7275 240 I: 3557 400

Tutkijat: M. Torvinen 1982 inventointi, M. Sarkkinen 1999 inventointi, Poutiainen & Bilund 2013 inventointi

Löydöt: KM 21804.

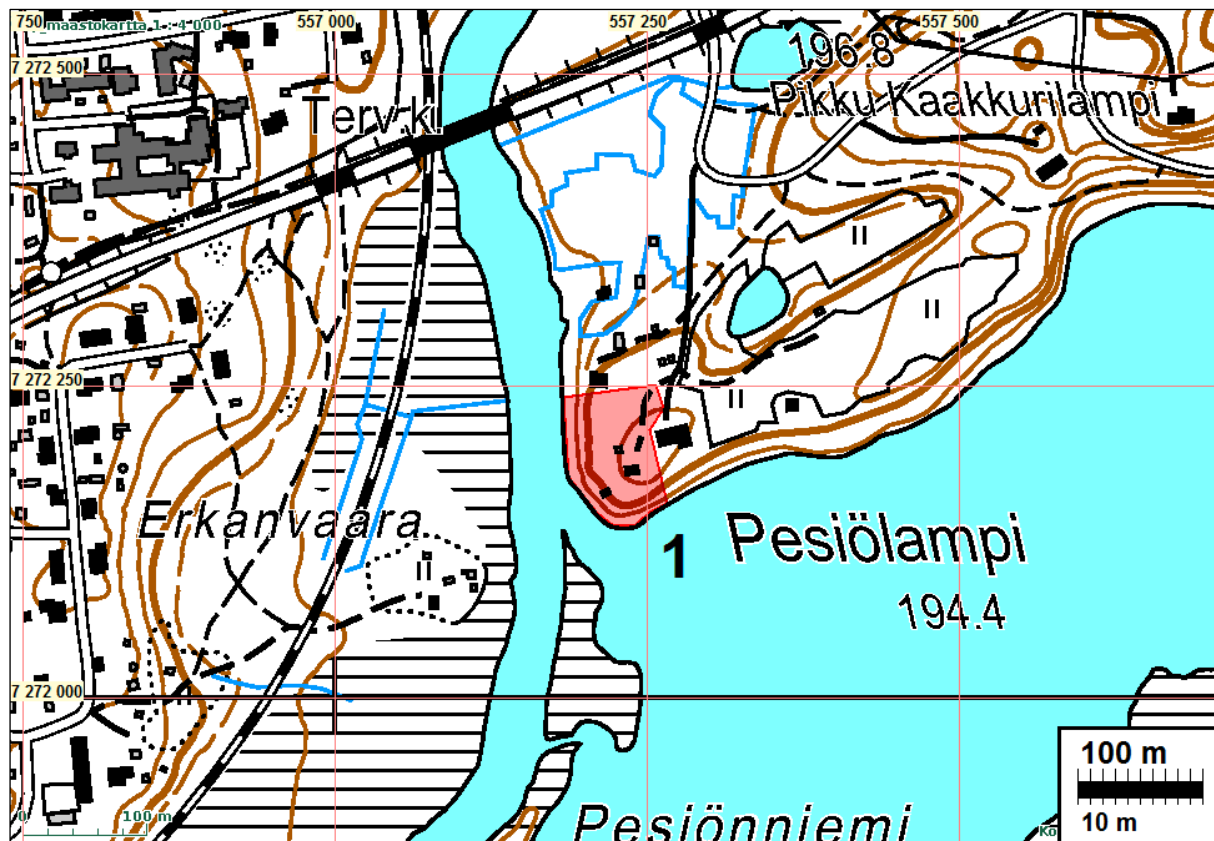
Sijainti: Taivalkosken kirkosta n. 800 m etelään

Huomiot: Muinaisjäännösrekisteri: Lijoen ja sen itäpuolisen Pesiölammen välisellä niemellä, lammen pohjoisrannalla. Talon länsipuolisesta pellostä ja pihan pohjoisreunasta on tavattu kvartsiesine ja -iskoksia. Paikalta on löydetty myös kiviesine jota ei ole saatu kokoelmiin.

Bilund 2013: Kohde sijaitsee Lijoen ja Pesiölammen välisellä harjun länsipäässä. Maasto harjun lakialueella on loivasti etelään nousevaa. Harjun etelärinne on jyrkkä. Länsipäässä ja varsinkin pohjoisessa rinne laskee loivemmin. Harjun laki on ollut peltona, mutta nykyisin se on Jokelan talon ja useiden loma-asuntojen tonttimaina. Maasto on suurelta osin pihanurmikkoa ja muutenkin peitteistä. Jyrkemmällä rinteillä kasvaa mäntymetsää.

Jokelan talon päärakennuksen länsipuolelta on 1930-luvulla löytynyt silloiselta viljelysmaalta kivialtta, joka joutui hukkaan sota-aikana. Vuoden 1982 inventoinnissa löytyi kvartsikaavin KM 21804:1 niemen länsirannalla olevalle rantasaunalle pohjoisesta tulevan tien varrelta (N 7272197 E 557204) ja kvartsi-iskoksia KM 21804:2 piha-alueen pohjoisreunalta (N 7272237 E 557254). (Torvinen 1983, s.45) Vuoden 1999 inventoinnissa havaintomahdollisuudet olivat huonot, eikä asuinpaikasta saatu uusia havaintoja. Maanomistaja oli tällöin kertonut, että päärakennuksen länsipuolella olevaa Jokelanniemen Lijoen törmää oli käytetty väliaikaisena hautapaikkana ennen Taivalkosken kirkon rakentamista. (Sarkkinen 1999, s. 49)

Kohde tarkastettiin inventoinnissa 14.10.2013. Maasto oli kokonaan kasvipeitteistä, eikä asuinpaikasta saatu uusia havaintoja. Jokelan talonväeltä saadun tiedon mukaan 1930-luvulla löytyneen kiviesineen löytöpaikka olisi N 7272185 E 557246. Muinaisjäännös ehdotetaan rajattavaksi siten, että se sisältää niemen kärkiosan kvartsi-iskosten ja taltan löytöpaikoista länteen. Rajaukseen sisältyy tällöin kvartsikaapimen löytöpaikka länsirinteen tasanteella ja hyvin todennäköisesti myös se alue, jota 1999 saadun tiedon mukaan on käytetty hautaamiseen ennen Taivalkosken kirkon rakentamista. Sen sijaan Jokelan talon nykyisen päärakennuksen lähiympäristö, joka lienee tuhoutunut rakennustöissä, jää rajauksen ulkopuolelle.



Muinaisjäännösalueen rajaus punaisella.



Asuinpaikkaa harjun lakitasanteella kuvattuna Jokelan pihan reunasta lounaaseen. Kiviesineen löytöpaikka on vuoden 2013 inventoinnissa saadun tiedon mukaan punaisen mökin tienoilla. Vuoden 1982 kvartsikaapimen löytöpaikka on oikealla olevan varastorakennuksen takana alempana rinteessä.





Asuinpaikkaa kuvattuna pohjoiskoilliseen. Vuoden 1982 kvartsi-iskosten löytöpaikka on kuvan keskellä näkyvien koivujen tienoil-la. Oikealla näkyy Jokelan päära-kennuksen katon reunaa.

## **TAIVALKOSKI 2 PEURANIEMI**

Mjtunnus: 832010027  
Laji: kiinteä muinaisjäännös  
Mj.laji: asuinpaikka  
Ajoitus: kivikautinen

Koordin: N: 7272 207 E: 557 805 Z: 195–200  
P: 7275 250 I: 3558 000

Tutkijat: M. Torvinen 1982 inventointi, M. Sarkkinen 1999 inventointi, Poutiainen & Bilund 2013 inventointi

Löydöt: KM 21805.

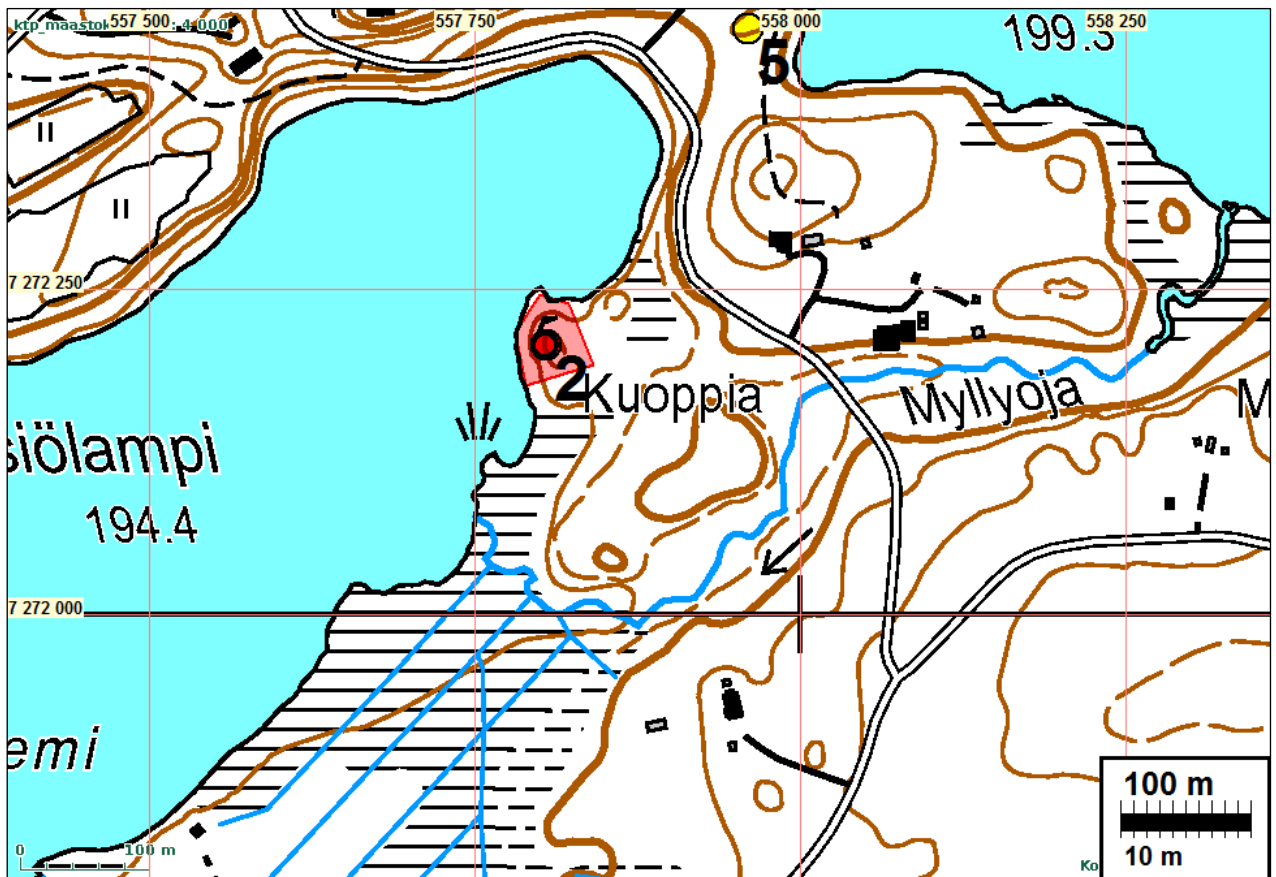
Sijainti: Taivalkosken kirkosta n. 1 km kaakkoon.

Huomiot: Muinaisjäännösrekisteri: Iijoen itäpuolisen Pesiölammen kaakkoisrannalla olevalla niemellä. Niemen kärjessä olevalta tasanteelta on löydetty kvartsiesine, iskujälkinen kivi ja kvartsiitti-iskoksia. Näiden vieressä niemen korkeimmalla kohdalla on kolme maakuoppaa, joiden halkaisija on n. 1 m ja syvyys n. 50 cm.

Bilund 2013: Paikalta on vuoden 1982 inventoinnissa löytynyt kiviesine (”tuuran muotoinen kivi kahtena katkelmana” inventointiraportin mukaan, ei siis kvartsiesi-  
ne, kuten muinaisjäännösrekisterin kuvauksessa), iskujälkinen diabaasikappale ja kvartsiitti-iskoksia. Tällöin on myös havaittu kolme kuoppaa viereisen kumpareen laella. (Torvinen 1983, s. 52) Vuoden 1999 inventoinnin havainnot kohteesta ovat olleet samanlaiset. (Sarkkinen 1999, s. 63)

Kohde tarkastettiin inventoinnissa 14.10.2013. Se näyttää säilyneen samanlaisena kuin Torvisen ja Sarkkisen inventointien aikaan. Torvisen ottamassa valokuvassa (Torvisen raportin kuva 22) näkyvät modernit nuotiopaikat tasanteella samoissa kohdissa kuin nyt otetussa kuvassa näkyvät kuopat, joiden tienoilla on pidetty tulia. Myös Torvisen kumpareen laella kuvaama kuoppa (Torvisen raportin kuva 23) näyttää samalta kuin nykyisin. Kyseinen kuoppa on syvin ja selvin kuop-

pa kumpareen laella. Mahdolliset muut kaksi kuoppaa, jos sellaisia lainkaan on, ovat huomattavasti matalampia ja tulkinnanvaraisempia. Mikään ei kuitenkaan viittaa siihen, että tilanne olisi muuttunut kumpareen laellakaan edellisten inventointien jälkeen. Myös kumpareen lähiympäristö ja siitä noin 40 m koilliseen sijaitseva toinen kumpare tarkastettiin. Tällä soistuneen notkon kaakossa rajaamalla ranta-alueella ei havaittu muita muinaisjäännöksiä. Muinaisjäännos ehdotetaan rajattavaksi siten, että asuinpaikkatasanteen ja sen eteläpuolella olevan kumpareen.



Muinaisjäännosrajaus punaisella.



Asuinpaikkatasanne kuvattuna kumpareen laelta pohjoiseen.



: Kumpareen laen itäreunalla oleva kuoppa. Taustalla Hannu Poutiainen asuinpaikkatasanteella. Kuvattu pohjoiseen.

#### **TAIVALKOSKI 4 PESIÖSUVANTO**

Mj.tunnus: 1000022966  
Laji: kiinteä muinaisjäänös  
Mj.tyyppi: asuinpaikka  
Ajoitus: kivikautinen

Koordin: N: 7271 113 E: 556 090 Z: 197,5  
P: 7274 155 I: 3556 285

Tutkijat: M. Torvinen 1982 inventointi, M. Sarkkinen 1999 inventointi, Poutiainen & Bilund 2013 inventointi

Löydöt: KM 21806.

Sijainti: Taivalkosken kirkosta noin 2,2 km lounaaseen

Huomiot: Muinaisjäänösrekisteri: Kivikautinen asuinpaikka sijaitsee Pesiösuvanto -nimisen lijoen laajentuman länsirannalla, Taivalkoski - Puolanka maantien (nro 800) ja Taivalkoski- Kontiomäki -rautatien välissä, Heinäojan N-rannalla, ojasta n. 30 m ja Pesiösuvannon rannasta n. 40 m. Löytökohdassa maasto viettää etelään kohti Heinäojaa. Itäpuolella on ratavalli. Paikalla kasvaa pensaikkoa, aluskasvillisuutena on heinikköä. Löydöt, kvartsi-iskokset sekä palaneet luunpalat, poimittiin Heinäojan suuhun vievältä polulta. Samassa kohdassa näkyi pala uutta maata ja palaneita kiviä. Kohde paikannettiin lijokivarren inventoinnissa 1982.

Taivalkosken perusinventoinnissa 1999 todettiin, että aiemman tarkastuksen jälkeen on Puolankaan johtavaa tietä uusittu, jolloin sitä on levennetty ja oikaistu hieman länteen siirtämällä. Ojan yli vievän sillan ja rautatiesillan väli oli enää noin 10 metriä tai hieman enemmän. Löytöjä ei enää havaittu ja asuinpaikka lienee pääosin tuhoutunut

Bilund 2013: Vuoden 1999 inventointiraportin mukaan: ”Kohde voidaan katsoa käytännössä tuhoutuneeksi.” (Sarkkinen 1999, s. 73) Kohde ei ole ollut aiemmin

muinaisjäännösrekisterissä. Kohdetta ei tarkastettu inventoinnissa. Kohde on liitetty muinaisjäännösrekisteriin inventoinnin maastotöiden jälkeen (25.11.2013), ja nyt se siis on rauhoitettu kiinteä muinaisjäännös. Huomattakoon, että kohteelle nyt ilmoitettu sijainti (N 1721113 E 556090) poikkeaa hieman vuosien 1982 ja 1999 inventointiraporteissa ilmoitetusta sijainnista (N 7271097 E 556095).



### TAIVALKOSKI 6 SIIKALAMPI 1

Mjtunnus: uusi kohde

Laji: kiinteä muinaisjäännös

Mj.tyyppi: asuinpaikka

Ajoitus: kivikautinen

Koordin: N: 7274 000 E: 557 757 Z: 193

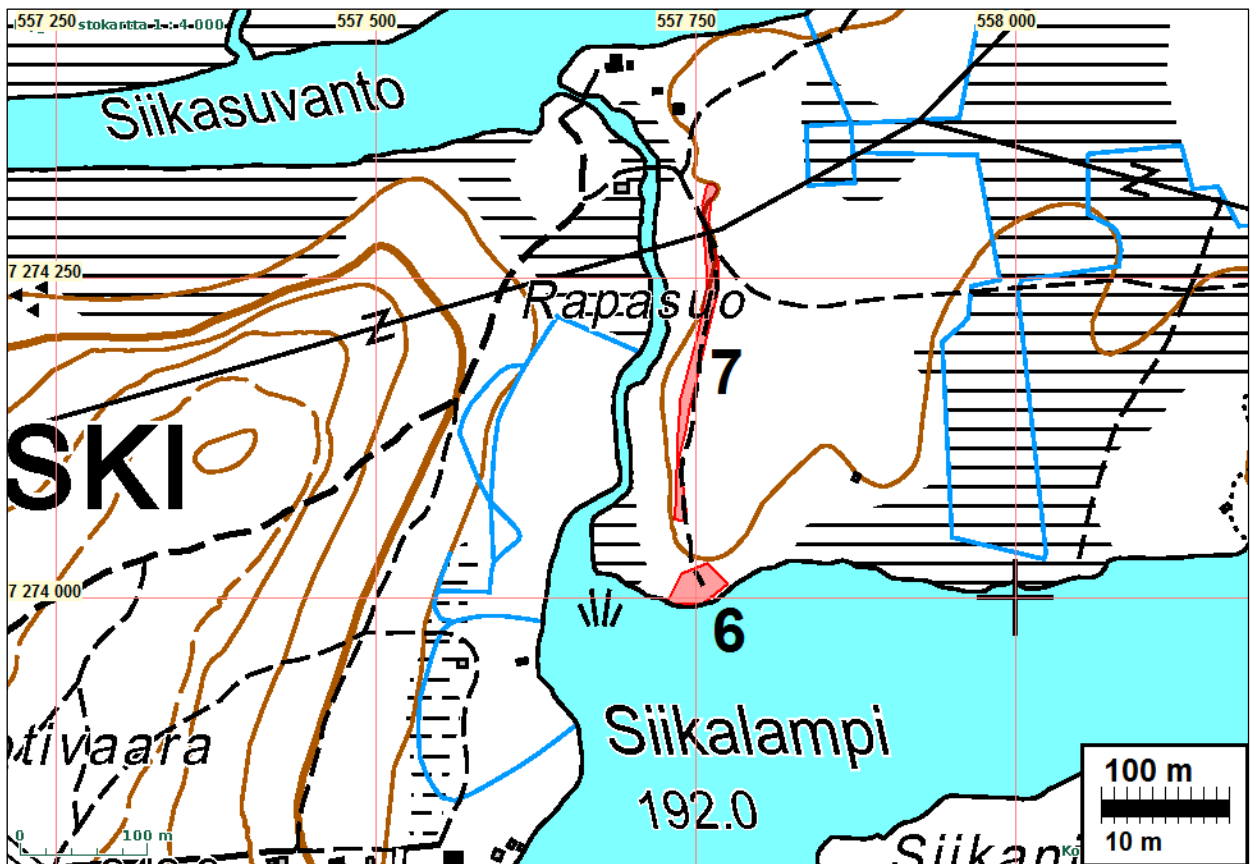
P: 7277 043 I: 3557 952

Tutkijat: Poutiainen & Bilund 2013 inventointi

Sijainti: Taivalkosken kirkosta 1,1 km pohjoiskoilliseen.

Huomiot: Bilund 2013: Kohde löytyi inventoinnissa 15.10.2013. Se sijaitsee Siikalammen pohjoisrannalla, lammesta Kostonjoen Siikasuvantoon laskevan vesiväylän niskalla, sen itäpuolella. Maasto on loivapiirteistä hiekkaharjannetta, joka lännessä rajautuu edellä mainitun vesiväylän soiseen rantaan ja idässä soistuneeseen notkelmaan. Siikalammen puolella etelässä on jyrkkä, noin metrin korkuinen törmä, joka laskee suoraan lampeen. Harjanteella kasvaa nuorta mäntymetsää. Harjannetta pitkin tulee rannalle polku, ja sen päässä rannalla on aukio, jolla on kasvillisuuden kuluneisuudesta ja paikalle tuodusta penkistä päätellen oleskeltu usein. Paikalla ei kuitenkaan ole tuoreen tulenpidon jälkiä.

Kahdesta edellä mainitun aukion reunan länsipuolelle, 1-2 m päähän törmän reunasta ja noin 5 m päähän toisistaan tehdystä koekuopasta löytyi inventoinnissa kvartsi-iskoksia ja palaneita kiviä. Ympäristöön länteen, pohjoiseen ja itään 7-15 m säteelle tehdyistä muista puolesta kymmenestä koekuopasta ei löytynyt esihistoriallisia löytöjä, vaikka leirytyymiseen viittaavia jälkiä (sekoittuneen näköistä likamaata ja palaneita kiven muruja) joissakin havaittiin. Maaperä kaikissa kuopissa oli vaihtelevasti soransekaisista hiekkamaata. Se, että esihistorialliseen asutukseen viittaavat löydöt näyttävät rajoittuvan aivan törmän reunan lähelle, saattaa johtua törmän eroosiosta esihistoriallisen asutusvaiheen jälkeen. Vaikka ranta paikalla on vanha, ei törmä ehkä ole täysin stabiili, sillä Siikalammen veden pinnan taso vaihtelee todennäköisesti Kostonjoen pinnan mukaan, ja siten esimerkiksi joen tulvat aiheuttavat veden pinnan vaihteluita paikalla. Myös myöhemmäsä oleskelusta aiheutunut maan pinnan paljaaksi kuluminen on tällöin saattanut vaikuttaa tavallista voimakkaammin rannan syöpymiseen



Muinaisjäännösalueen rajauksen punaisella.



Asuinpaikka kuvattuna itään. Kenttälapio on koekuopan 1 kohdalla.



Asuinpaikkaa kuvattuna etelään.



Asuinpaikka kuvattuna lounaaseen.

**TAIVALKOSKI 7 SIIKALAMPI 2**

Mjtunnus: uusi kohde  
 Laji: kiinteä muinaisjäännös  
 Mj.tyyppi: pyynti: pyyntikuoppa  
 Ajoitus: ajoittamaton

Koordin: N: 7274 202 E: 557 755 Z: 195  
 P: 7277 245 I: 3557 950

Tutkijat: Poutiainen & Bilund 2013 inventointi  
 Sijainti: Taivalkosken kirkosta 1,3 km pohjoiskoilliseen  
 Huomiot: Poutiainen 2013: Kohde sijaitsee noin 1,3 km Taivalkosken kirkosta pohjoiskoilliseen, Siikalammen pohjoispuolella, soramuodostumalla, jota rajaa Rapakkosuo sekä Siikalampi ja Kostonjoki ja niiden välinen joki. Soramuodostuman länsilaidassa on kapeahko, ympäristöään hieman korkeampi, pohjois-eteläsuuntainen harjanne, jonka päällä ja liepeillä kuopat ovat. Paikalla on viisi kuoppaa jotakuinkin pohjois-eteläsuunnassa. Suurimmat kuopat valleineen ovat halkaisijaltaan 3 m ja syvyydeltään puolesta metristä yhteen metrin. Kuopissa todettiin kairausnäytteessä yleensä selvä huuhtoutumiskerros, ja yhdessä kuopassa havaittiin lisäksi hiiltä. Kuoppien voidaan sijainnin ja ominaispiirteiden perusteella arvioida olevan pyyntikuoppia. Maaperä alueella on keskikarkeaa - karkeaa hiekkaa ja soraa, metsä nuorta ja mäntypuuvaltaista.

**A) Pyyntikuoppa N 7274203 E 557756 Z 192**

Kuopan mitat 3x2 m, syvyys 0,4 m, muoto soikeahko, pohjan muoto patamainen. Kairanäytteissä näkyi huuhtoutumiskerros, ei hiiltä eikä nokea. Kuopanne sijaitsee polun vieressä, ja sen yli on ajettu traktorilla, mistä on jäänyt uramainen jälki. Viisi metriä ko. kuopasta pohjoiseen on samankaltainen mutta matala ja heikosti erotuva painanne.

**B) Pyyntikuoppa N 7274151 E 557741 Z 186**

Kuopan mitat 3x3 m, syvyys 0,8 m, muoto säännöllisen pyöreähkö. Pohja ensin loivasti viettävä, sitten jyrkemmin suippeneva. Ei valleja. Kairanäytteissä näkyi huuhtoutumiskerros, ei hiiltä eikä nokea.

**C) Pyyntikuoppa N 7274242 E 557763 Z 182**

Kuopan mitat 2x2 m, syvyys 0,4 m, muoto pyöreähkö, pohjan muoto patamainen. Kairanäytteissä näkyi huuhtoutumiskerros, ei hiiltä eikä nokea. Tai02c

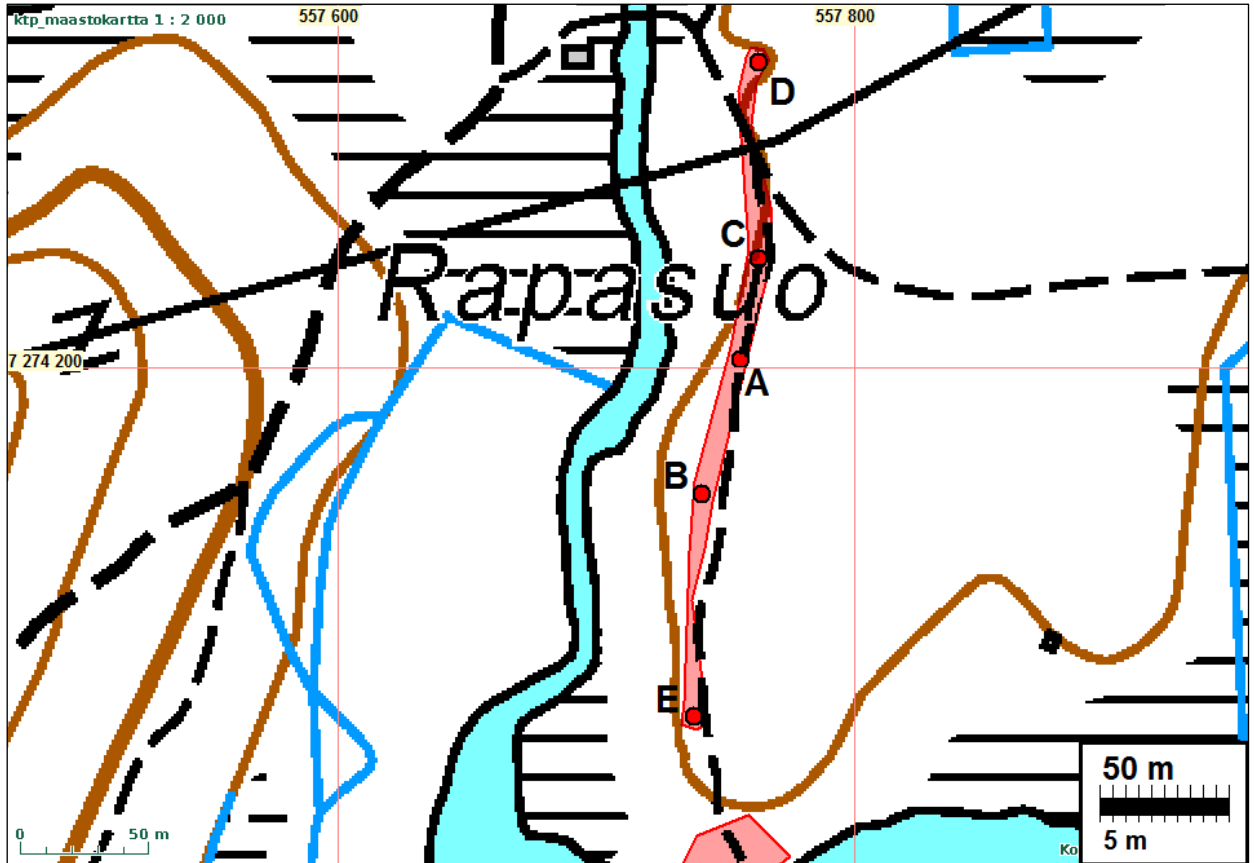
**D) Pyyntikuoppa N 7274318 E 557763 Z 192**

Kuopan mitat 2,5x2,5 m, valleineen 4,5x4,5 m, syvyys 0,6 m, muoto pyöreähkö, pohjan muoto patamainen, matalat vallit. Kairanäytteissä näkyi selvä huuhtoutumiskerros, ei hiiltä eikä nokea.

**E) Mahdollinen pyyntikuoppa N 7274065 E 557738 Z 192**

Kuopan mitat 3x3 m, valleineen 5x5 m, syvyys 1 m, muoto pyöreä, pohjan muoto ruukkumainen, selvät vallit. Kairanäytteissä näkyi selvä huuhtoutumiskerros sekä hiiltä ja nokea kahdessa erillisessä, allekkaisessa kerroksessa. Suhteellisen runsaan hiilen perusteella kyse voisi olla myös hiilimiilusta (hiilihaudasta).

Kartta sivulla: 13



Kuopanteet kirjaimin, muinaisjäännösalueen raja us punaisella.



Pyyntikuoppa A lapion kohdalla. Kuvattu koilliseen.





Pyyntikuoppa B lapion kohdalla. Kuvattu etelälounaaseen.



Pyyntikuoppa C lapion kohdalla. Kuvattu etelään.



Pyyntikuoppa D kairan kohdalla. Kuva lounaaseen.

**TAIVALKOSKI 8 PIKKU SIIKALAMPI 1**

Mjtunnus: uusi kohde  
 Laji: kiinteä muinaisjäännös  
 Mj.tyyppi: pyynti: pyyntikuoppa  
 Ajoitus: ajoittamaton

Koordin: N: 7274 096 E: 559 000 Z: 195  
 P: 7277 139 I: 3559 196

Tutkijat: Poutiainen & Bilund 2013 inventointi

Sijainti: Taivalkosken kirkosta noin 2 km koilliseen  
 Huomiot: Poutiainen 2013: Kohde sijaitsee Taivalkosken kirkosta noin 2 km koilliseen, Pikku Siikalammen ja Siikalammen välisen puron etelärannalla, Taivalkoski # Kuusamo -maantien itäpuolella, sorakuopalle menevän pikkutien kahden puolen. Alue on suon ja puron välinen harjanne, jonka päälle kuopat on kaivettu. Paikalla havaittiin neljä kuoppaa ryhmässä suhteellisen lähellä toisiaan. Suurin kuoppa on kooltaan 4x4 m ja syvyydeltään 0,7 m. Kuopissa todettiin kairausnäytteessä yleensä huuhtoutumiskerros mutta ei hiiltä. Kuoppien voidaan sijainnin ja ominaispiirteiden perusteella arvioida olevan pyyntikuoppia. Maaperä alueella on hiekkaa. Metsä on nuorta ja mäntypuuvältaista.

**A) Pyyntikuoppa N 7274096 E 559000 Z 193**

Kuopan mitat 4x4 m, syvyys 0,7 m, muoto säännöllisen pyöreä, pohjan muoto patamainen. Kairanäytteissä näkyi selvä huuhtoutumiskerros, ei hiiltä eikä nokea.

**B) Pyyntikuoppa N 7274105 E 558979 Z 195**

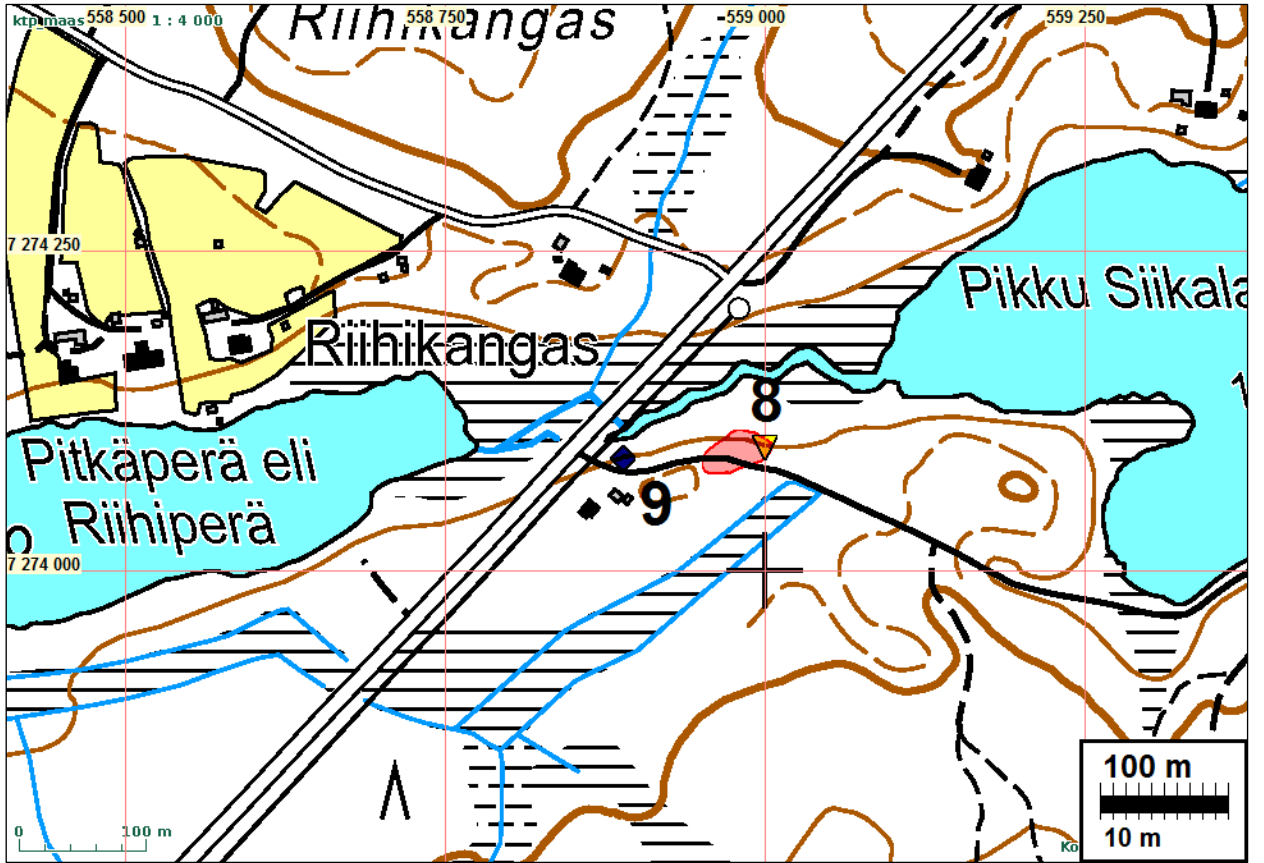
Kuopan mitat 2x2 m, syvyys 0,4 m, muoto pyöreä, pohjan muoto patamainen. Kairanäytteissä näkyi ohut huuhtoutumiskerros, ei hiiltä eikä nokea.

**C) Pyyntikuoppa N 7274081 E 558967 Z 184**

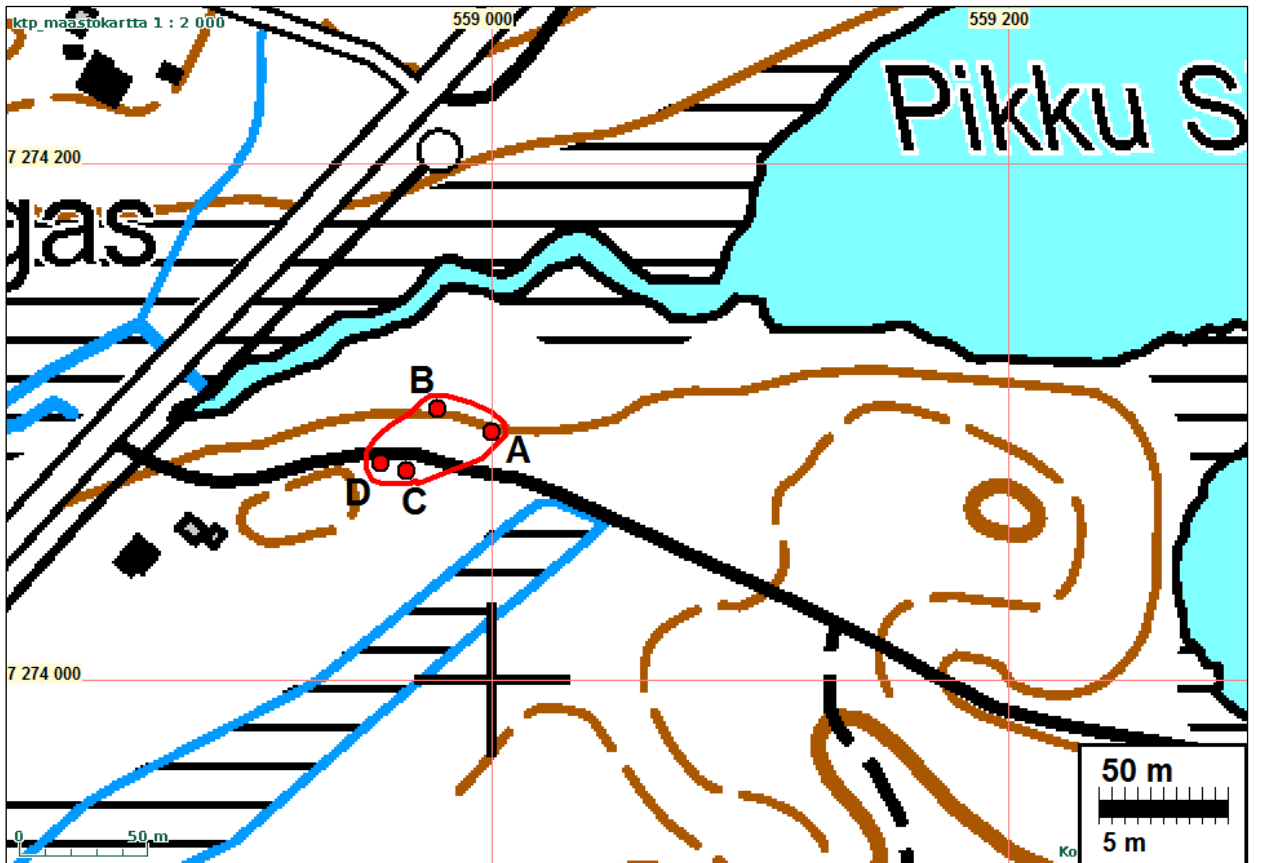
Kuopan mitat 3x3 m, syvyys 0,5 m, muoto säännöllisen pyöreä, pohjan muoto patamainen. Kairanäytteissä näkyi selvä huuhtoutumiskerros, ei hiiltä eikä nokea.

**D) Pyyntikuoppa N 7274084 E 558957 Z 194**

Kuopan mitat 2x2 m, syvyys 0,3 m, muoto pyöreähkö, hiukan heikosti erottuva. Kairanäytteissä ei näkynyt huuhtoutumiskerrosta eikä hiiltä tai nokea. Kuoppa sijaitsee aivan soratien vieressä.



Muinaisjäännösrajaus punaisella.



Kuopanteen kirjaimin, muinaisjäännösalueen rajaus punaisella.



Pyyntikuoppa A kairan kohdalla. Kuva eteläkaakkoon.



Pyyntikuoppa C kairan kohdalla. Kuva etelälounaaseen.

## **TAIVALKOSKI 9 PIKKU SIIKALAMPI 2**

Mj.tunnus: uusi kohde

Laji: kiinteä muinaisjäännös

Mj.tyyppi: valmistus: tervahauta

Ajoitus: historiallinen

Koordin: N: 7274 088 E: 558 889 Z: 195

P: 7277 131 I: 3559 085

Tutkijat: Poutiainen & Bilund 2013 inventointi

Sijainti: Taivalkosken kirkosta noin 2 km koilliseen

Huomiot: Poutiainen 2013: Kohde sijaitsee Taivalkosken kirkosta noin 2 km koilliseen, Pikku Siikalammen ja Siikalammen välisen puron etelärannalla, Taivalkoski - Kuusamo -maantien itäpuolella, sorakuopalle menevän pikkutien vieressä. Paikalla on tervahauta, jonka halkaisija reunavallin ulkoreunasta mitattuna on 15 m ja syvyys haudan keskeltä noin 1 m suhteessa valliin. Vallin leveys on 3 m. Tervahaudan

sisäosa viettää loivasti kohti keskustaa, pohja on laakea. Haudan luoteissivulla, lammen puolella alarinteessä on juoksutuskuoppa, jonka pituus on 4 m, leveys 2 m, syvyys 1,5 m. Haudan pohjalta otetussa kairanäytteessä todettiin hiiltä mutta ei huuhtoutumiskerrosta. Maaperä on hiekkaa. Tervahaudan kohdalla kasvaa pääasiassa nuorehkoja lehti- ja havupuita. Tien puoleisella vallilla on pieni sorakasa ja tervahaudassa jonkin verran romua.

Kartta sivulla: 19



Tervahaudan vallia sorakuopalle menevän tien varressa. Kuva koilliseen.



Tervahaudan vallille kasattua soraa. Kuva pohjoisluoteeseen.



Tervahaudan sisäpuolta ja sinne tuotua rojua. Kuva länteen.



Tervahaudan vallia sorakuopalle menevän tien varressa. Kuva pohjoiseen.



Tervahaudan juoksutuskuoppaa ja vallia. Kuva eteläkaakkoon.

## TAIVALKOSKI 10 HYÖNSUO

Mjtunnus: uusi kohde  
 Laji: kiinteä muinaisjäänös  
 Mj.tyyppi: valmistus: tervahauta  
 Ajoitus: historiallinen

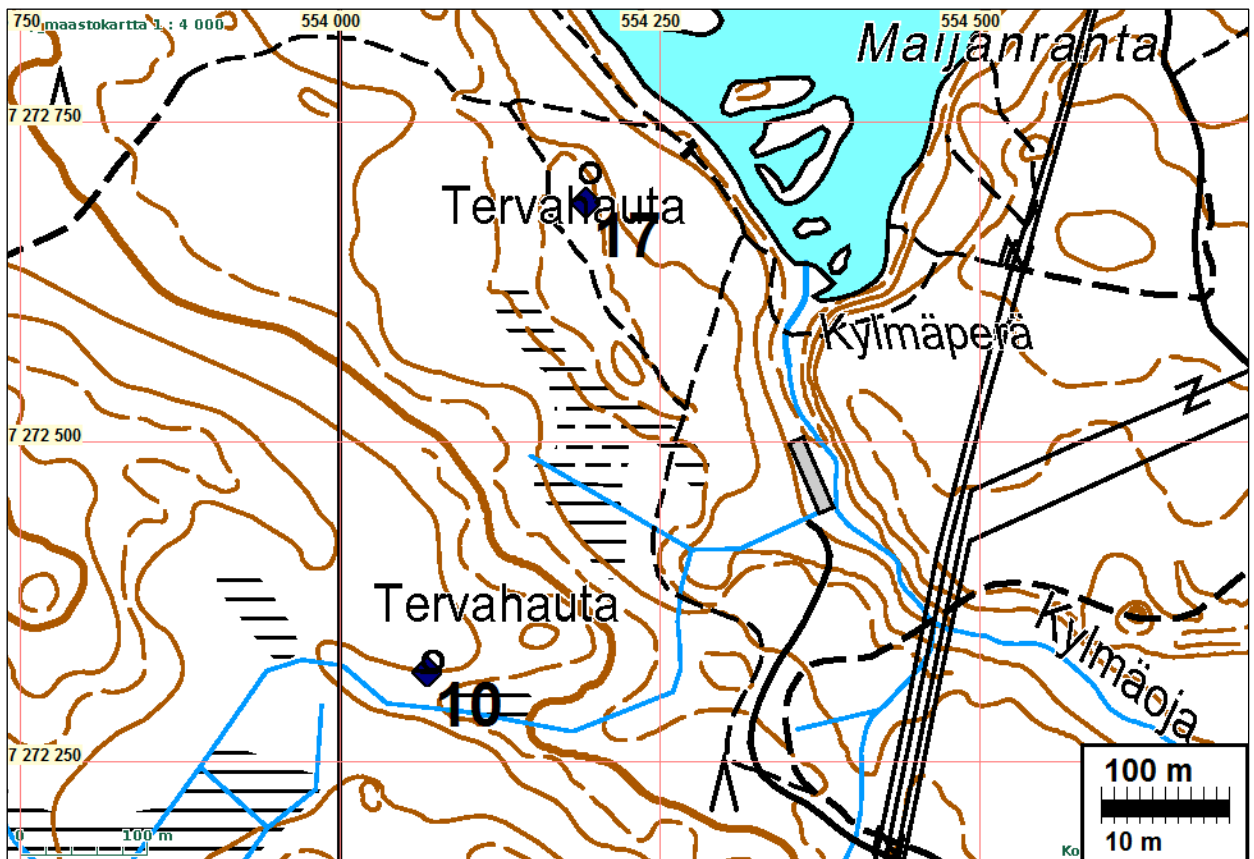
Laji: Koordin: N: 7272 320 E: 554 068 Z: 205  
 P: 7275 363 I: 3554 262

Tutkijat: Poutiainen & Bilund 2013 inventointi

Sijainti: Taivalkosken kirkosta noin 4,5 km lounaaseen

Huomiot: Poutiainen 2013: Kohde sijaitsee lijoen Turvakonalusen ja Hyönsuon koillispuolella välisellä moreenimuodostumalla, Kylmäjoaan laskevan puron pohjoispuolella, puronotkon varren tasanteella, sen reunalla, Kylmäojasta noin 350 m lounaaseen. Paikalla on tervahauta, jonka halkaisija reunavallin ulkoreunasta mitaten on 20 m ja syvyys haudan keskeltä 1-1,5 m suhteessa valliin. Matalan vallin leveys on noin 4 m. Tervahaudan pohja viettää loivasti ja tasaisesti kohti keskustaa. Reunavallissa on kuoppia siellä täällä. Haudan lounaissivulla, alarinteeseen puron suuntaan, on juoksutuskuoppa, jonka pituus on 4 m, leveys yläreunoista on 2,5 m ja pohjalta 0,5, syvyys suhteessa valliin 2 m.

Haudan pohjalle tehdystä kairanpistosta todettiin hiiltä muttei huuhtoutumiskerrosta. Maaperä on hiekkamoreenia. Tervahaudan kohdalla kasvaa nuorta kuusta ja yksi tukkipuumänty. Puronotkon kahden puolen on hakattu metsää.





Tervahaudan vallia ja juoksutuskuoppaa. Kuva luoteeseen.



Tervahaudan vallia. Kuva etelälounaaseen.

### **TAIVALKOSKI 11 KUULAMMINSUO**

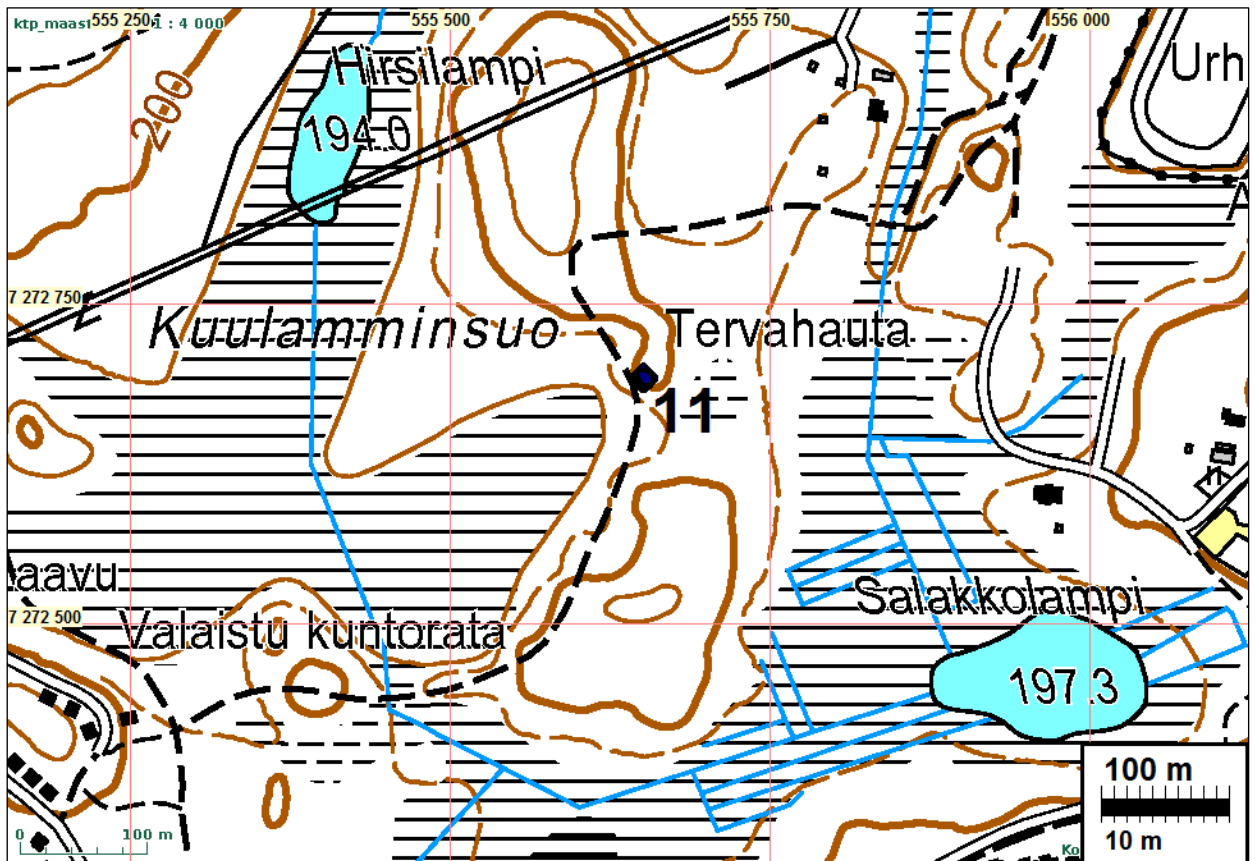
Mjtunnus: uusi kohde  
 Laji: kiinteä muinaisjäänös  
 Mj.tyyppi: valmistus: tervahauta  
 Ajoitus: historiallinen

Koordin: N: 7272 692 E: 555 651 Z: 200  
 P: 7275 735 I: 3555 846

Tutkijat: Poutiainen & Bilund 2013 inventointi  
 Sijainti: Taivalkosken kirkosta 1,5 km länsilounaaseen.



Huomiot: Poutiainen 2013: Kohde sijaitsee runsaat 1,5 km Taivalkosken kirkosta länsilounaaseen, urheilukentästä 400 m lounaaseen. Paikalla on ulkoilureitin rakennustöiden yhteydessä tuhoutuneen tervahaudan jäännökset. Kohteesta on jäljellä pieni osa vallia sekä hiiliä siellä täällä ympäristössä. Tervahautaa on tuhoutunut siinä määrin, että esim. alkuperäistä halkaisijaa ja korkeutta ei ollut mahdollista edes arvioida.



Tuhoutuneen tervahaudan vallia uran toisella puolella.



Tuhoutuneen tervahaudan vallia jossa hiiliä. Kuva kaakkoon.

### **TAIVALKOSKI 12 PORMESTARINNIEMI 1**

Mjtunnus: uusi kohde  
 Laji: kiinteä muinaisjäännös  
 Mj.tyyppi: valmistus: tervahauta  
 Ajoitus: historiallinen

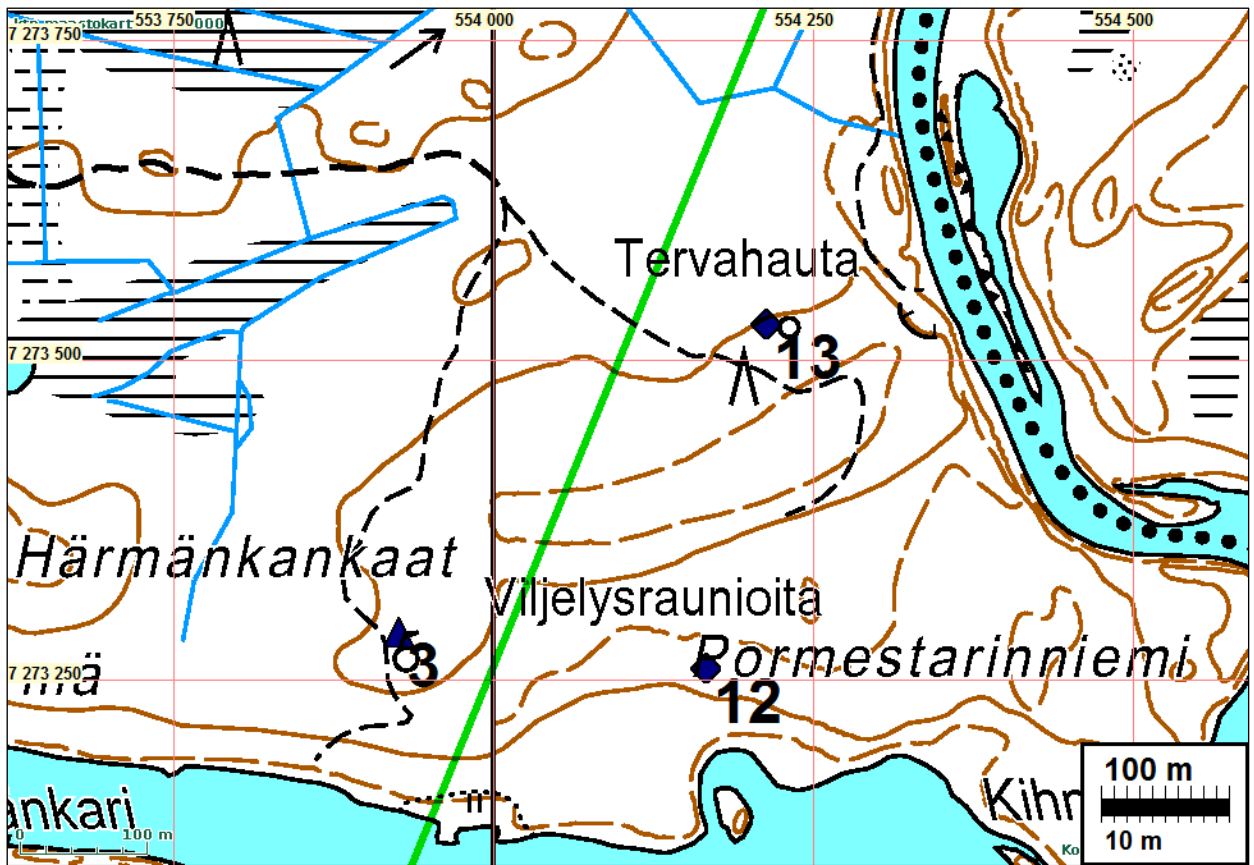
Koordin: N: 7273 259 E: 554 166 Z: 170  
 P: 7276 302 I: 3554 360

Tutkijat: Poutiainen & Bilund 2013 inventointi  
 Sijainti: Taivalkosken kirkosta n. 3 km länsiluoteeseen.  
 Huomiot: Poutiainen 2013: Kohde sijaitsee n. 3 km Taivalkosken kirkosta länsiluoteeseen, lijoen Turvakonalusen pohjoispuolella, jokirannasta noin 60 m pohjoiseen. Paikalla on tervahauta, jonka halkaisija reunavallin ulkoreunasta mitattuna on 13 m ja syvyys haudan keskeltä 1,5 m suhteessa valliin. Vallin leveys on noin 3 m. Tervahaudan pohja viettää kohti keskustaa. Haudan eteläsivulla, alarinteeseen joen suuntaan, on juoksutuskuoppa, jonka pituus on 5 m, leveys 1,5–2,5, syvyys 1,5 m.

Haudan pohjalta otetussa kairanäytteessä todettiin hiiltä mutta ei huuhtoutumiskerrosta. Maaperä on hietaa. Tervahaudan kohdalla kasvaa nuorta kuusta, mäntyä ja muutamia nuoria koivuja sekä muutamia tukkipuumäntyjä.

Huomautus: Samuel Vaneckhoutin inventointiraportissa vuodelta 2011 on lyhyt maininta, että Pormestarinniemessä on hänen maastohavaintonsa mukaan kuoppakohde YKJ koordinaattien 7276306, 3554373 osoittamassa kohdassa. Koordinaatit osoittavat likimain samalle kohdalle kuin Pormestariniemi 1 muinaisjäännöksen koordinaatit; eroa on p-koordinaatissa 4 m ja i-koordinaatissa 13 m. Todennäköisesti kysymys on erosta gps -mittauksen mittaustarkkuudessa ja/tai mittauskohdassa maastossa, joten kysymys on ilmeisesti samasta ”kuoppakohteesta”. Ainakaan mitään muuta ”kuoppakohdetta” ei tervahaudan lähiympäristössä

havaittu. Vaneekhoutilla on lisäksi maininta, että Pormestarinniemen kärjessä, Kihnunmutkan paikkeilla olisi keittokuoppa YKJ koordinaattien 7276245, 3554740 osoittamassa kohdassa. Alueella havaittiin muutamia kuopanteita, mutta ne vaikuttivat luontaisilta tai resenteiltä.



Tutkimusalueen raja vihreällä, kohde 3 tutkimusalueen ulkopuolella.



Tervahaudan valla.



Tervahaudan juoksutuskuoppaa ja vallia.

### **TAIVALKOSKI 13 PORMESTARINNIEMI 2**

Mjtunnus: uusi kohde  
 Ajoitus: historiallinen  
 Laji: valmistus: tervahauta

Koordin: N: 7273 528 E: 554 213 Z: 175  
 P: 7276 571 I: 3554 407

Tutkijat: Poutiainen & Bilund 2013 inventointi

Sijainti: Taivalkosken kirkosta kolmisen kilometriä länsiluoteeseen  
 Huomiot: Poutiainen 2013: Kohde sijaitsee kolmisen kilometriä Taivalkosken kirkosta länsiluoteeseen, Kostonjoen länsipuolella, rannasta noin 120 m länteen. Paikalla on tervahauta, jonka halkaisija reunavallin ulkoreunasta mitattuna on 16 m ja syvyys haudan keskeltä 1 m suhteessa valliin. Vallin leveys on 3-4 m. Tervahaudan pohja on laakea. Haudan luoteissivulla on juoksutuskuoppa, jonka pituus on 3 m, leveys 1 m, syvyys 1 m. Haudan pohjalta otetussa kairanäytteessä todettiin hiiltä mutta ei huuhtoutumiskerrosta. Maaperä on hiekkaa. Tervahaudan kohdalla kasvaa pääasiassa nuoria mäntyjä, ja valleilla on jokunen tukkipuuikäisen männyn kanto

Kartta sivulla: 27



Tervahaudan valla.



Tervahaudan valla ja sisäosaa.



Tervahaudan juokutuskuoppaa ja valla.

## TAIVALKOSKI 14 TERVALAMPI

Mj.tunnus: uusi kohde  
 Laji: kiinteä muinaisjäännös  
 Mj.tyyppi: pyynti: pyyntikuoppa  
 Ajoitus: historiallinen

Koordin: N: 7270 558 E: 553 499 Z: 230  
 P: 7273 600 I: 3553 693

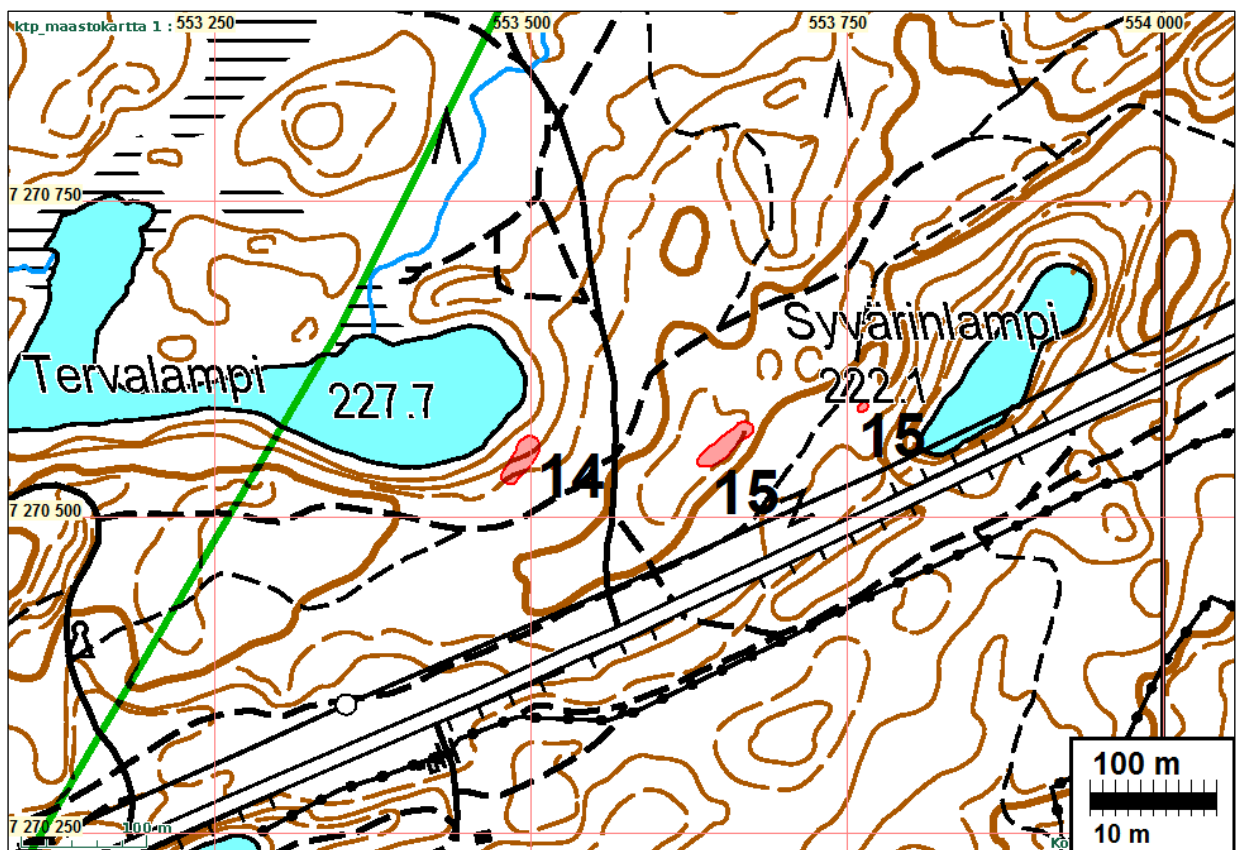
Tutkijat: Poutiainen & Bilund 2013 inventointi  
 Sijainti: Taivalkosken kirkosta noin 4,5 km lounaaseen.  
 Huomiot: Poutiainen 2013: Kohde sijaitsee Tervalammen itäpään tuntumassa, rannasta noin 30 m kaakkoon, rinteessä olevalla tasanteella ja mäen laella. Alueella on kaksi pientä kuopannetta noin 30 m etäisyydellä toisistaan. Maasto on mäntykan-gasta ja maalaji hiekkaa.

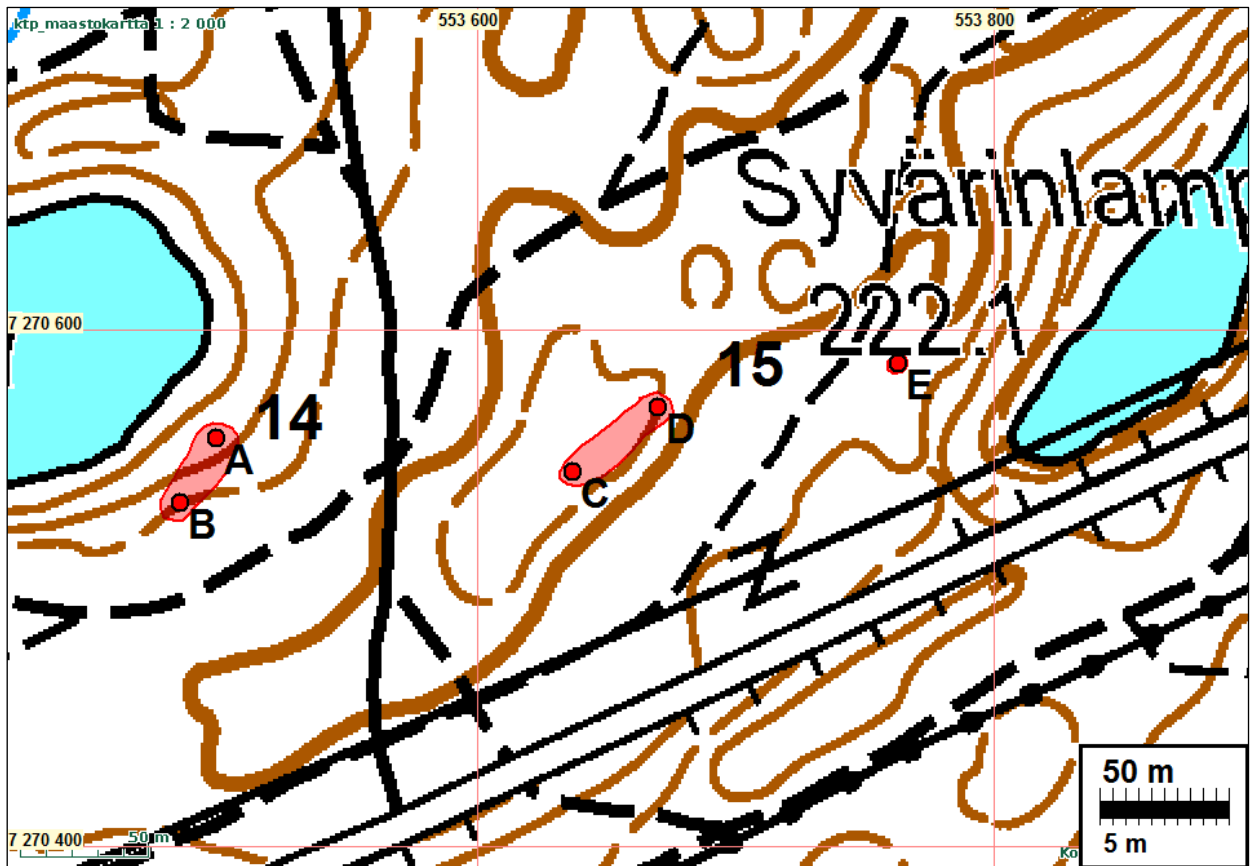
### **A) Kuopanne N 7270558 E 553499 Z 230–235**

Koko 2x2x0,3 m, muodoltaan säännöllisen pyöreä, matalat vallit. Kairanäytteessä hiiltä ja ohut huuhtoutumiskerros, jonka perusteella kuoppa ei ole resentti (moder-ni tai nuori). Kuopanne sijaitsee rinteessä olevalla tasanteella.

### **B) Kuopanne N 7270533 E 553484 Z 237,5**

Koko 2x1,2x0,2 m. Muodoltaan säännöllisen pyöreä, ei valleja. Kairanäytteessä ei huuhtoutumiskerrosta. Kuopanne sijaitsee korkean törmän laella noin 30 m etäi-syydellä kuopasta A.





Kuopanteen kirjaimin, muinaisjäännösrajauksen punaisella.



Kuopanne A kairan kohdalla.

### TAIVALKOSKI 15 SYVÄRINLAMPI

Mjtunnus: uusi kohde  
 Laji: kiinteä muinaisjäännös  
 Mj.tyyppi: pyynti: pyyntikuoppa  
 Ajoitus: historiallinen

Koordin: N: 7270 545 E: 553 637 Z: 242  
P: 7273 587 I: 3553 831

Tutkijat: Poutiainen & Bilund 2013 inventointi  
Sijainti: Taivalkosken kirkosta noin 4,5 km lounaaseen  
Huomiot: Poutiainen 2013: Kohde sijaitsee Tervalammen ja Syvärinlammen välisellä harjulla, sen laella ja rinteessä. Alueella on kolme pientä kuopannetta muutaman kymmenen metrin etäisyydellä toisistaan. Maasto on mäntykangasta ja maalaji hiekkaa.

**C) Kuopanne N 7270545 E 553637 Z 242,5**

Koko 2x2m, syvyys 0,5 m. Muodoltaan säännöllisen pyöreä, hyvin matalat vallit. Kairanäytteessä ei huuhtoutumiskerrosta eikä hiiltä. Kuopanne sijaitsee Tervalammen ja Syvärinlammen välisellä harjulla, sen laella. Etäisyys seuraavaan, vastaavanlaiseen kuoppaan koillisessa noin 40 m.

**D) Kuopanne N 7270570 E 553669 Z 242,5**

Koko 2x2m, syvyys 0,2 m. Muodoltaan säännöllisen pyöreä, ei valleja. Kairanäytteessä ei huuhtoutumiskerrosta eikä hiiltä. Kuopanne sijaitsee Tervalammen ja Syvärinlammen välisellä harjulla, korkean mäen laella. Etäisyys seuraavaan vastaavanlaiseen kuoppaan itäkoilliseen noin 95 m.

**E) Kuopanne N 7270587 E 553762 Z 235–240**

Koko 2x2 m, syvyys 0,3 m. Muodoltaan pyöreähkö, ei valleja. Kairanäytteessä ei huuhtoutumiskerrosta eikä hiiltä. Kuopanne sijaitsee Tervalammen ja Syvärinlammen välisellä harjulla, Syvärinlammen rannan pohjukasta noin 60 länteen.

Kartat sivuilla: 30 ja 31



Kuopanne A kairan kohdalla.





Kuopanne B kairan kohdalla.



Kuopanne C kairan kohdalla.

### **TAIVALKOSKI 16 HIETAUKSENAHO**

Mjtunnus: uusi kohde  
 Laji: kiinteä muinaisjäännös  
 Mj.tyyppi: pyynti: pyyntikuoppa  
 Ajoitus: ajoittamaton

Koordin: N: 7274 695 E: 557 864  
 P: 7277 739 I: 3558 060

Tutkijat: Poutiainen & Bilund 2013 inventointi  
 Sijainti: Taivalkosken kirkosta 1,7 km pohjoiskoilliseen  
 Huomiot: Bilund 2013: Kohde löytyi inventoinnissa 15.10.2013. Hietauksenahon lounaislaidalta, suolle laskevan törmämäisen rinteiden reunalta, löytyi kaksi kuoppajäännettä noin 85 m päässä toisistaan. Hietauksenaho on melko tasaista hiekkamo-

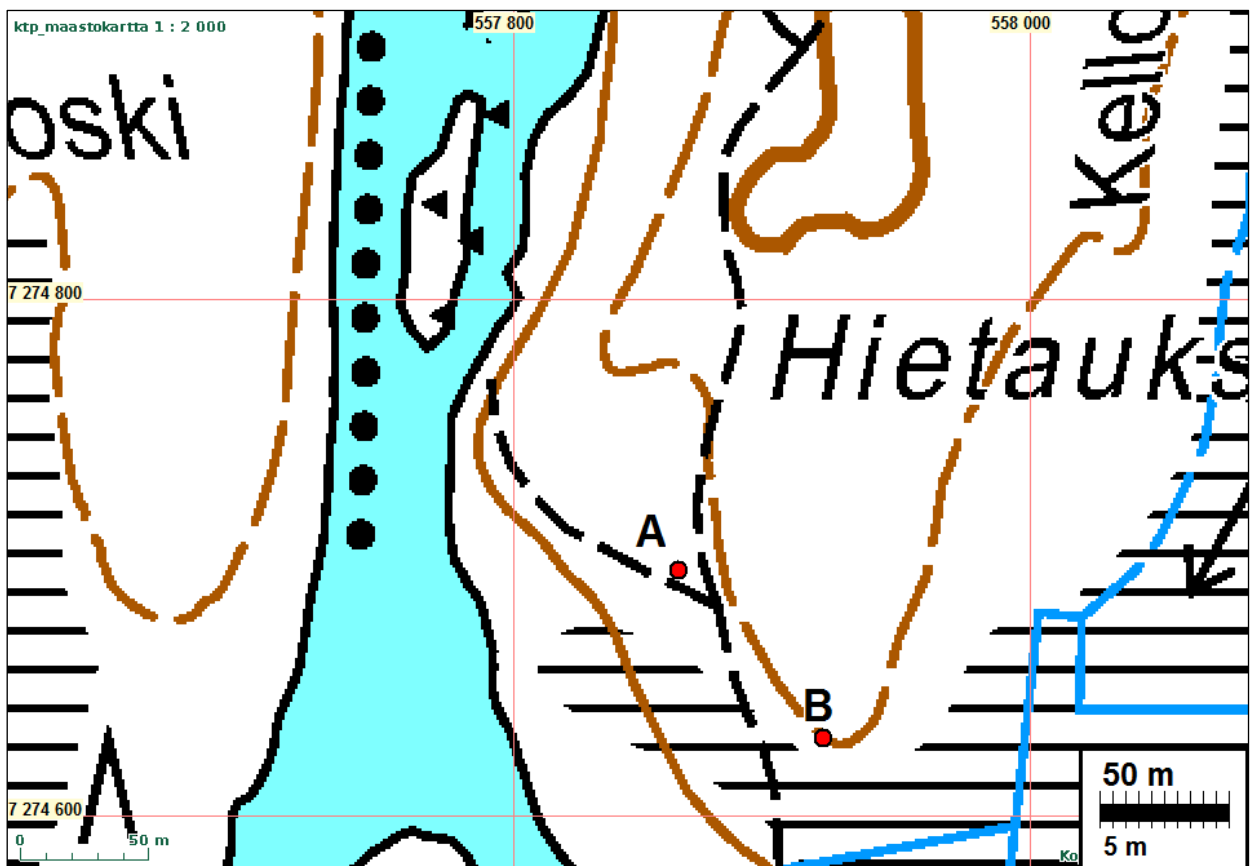
reenikangasta, jolla kasvaa havumetsää. Lounaassa se rajautuu parin metrin korkeiseen törmämäiseen rinteeseen, jonka alla on märkää suota. Törmä on korkeimmillaan kankaan eteläkärjessä, ja kulkee siitä mataloituen luoteeseen, kunnes häviää vähitellen Kostonjoen rantaan laskevaan loivaan rinteeseen. Kostonjoen ranta on kuoppajänteistä noin sata metriä länteen.

#### A) Kuoppajänteiden N 7274695 E 557864

Kuoppa on soikea, lounaasta koilliseen mitaten noin 3 m pitkä ja 2 m leveä. Sen syvyys on noin 70 cm. Ympäriällä on selvä valli alarinteen puolella luoteesta lounaaseen. Valleineen koko rakenteen läpimitta on noin 6 m.

#### B) Kuoppajänteiden N 7274630 E 557920

Se sijaitsee lähellä kankaan eteläkärkeä. Noin 15 m siitä etelään, kankaan kärjen lounaaseen laskevalla rinteellä on pieni hiekkakuoppa. Kuoppajäanne on pitkänomainen, pituudeltaan noin 3,5 m etelälounaasta pohjoiskoilliseen mitattuna ja noin 2 m leveä. Syvyys on noin 70 cm. Varsinkin pohjois- ja itäosilla erottuu kuoppaa ympäröivä matala valli. Koko rakenne on läpimitaltaan noin 6 m. Kumpaankin kuoppajänteeseen tehtiin koekuoppa. Niissä havaittiin selvä huuhtoutumiskerros, eikä maassa näkynyt tulenpidon jälkiä. Näiden havaintojen ja maastosijaintinsa perusteella kuoppajänteet ovat todennäköisimmin pyyntikuoppia.





Kuoppajäännö 1 näkyy etualalla tummana alueena. Oikealla näkyy suolle laskevan törmän reunaa. Kuvattu kaakkoon.



Kuoppajäännö 2 näkyy tummana etualalla risun takana. Taustalla keskellä näkyy kankaan eteläkärki. Sen oikealla puolella on jyrkkä suolle laskeva törmä, ja vasemmalla taustalla näkyy loivempaa kaakkoon laskevaa rinnettä.

### TAIVALKOSKI 17 KYLMÄPERÄ

Mjtunnus: uusi kohde

Ajoitus: historiallinen

Laji: valmistus: tervahauta

Koordin: N: 7272 687 E: 554 192 Z: 193–194  
P: 7275 730 I: 3554 386

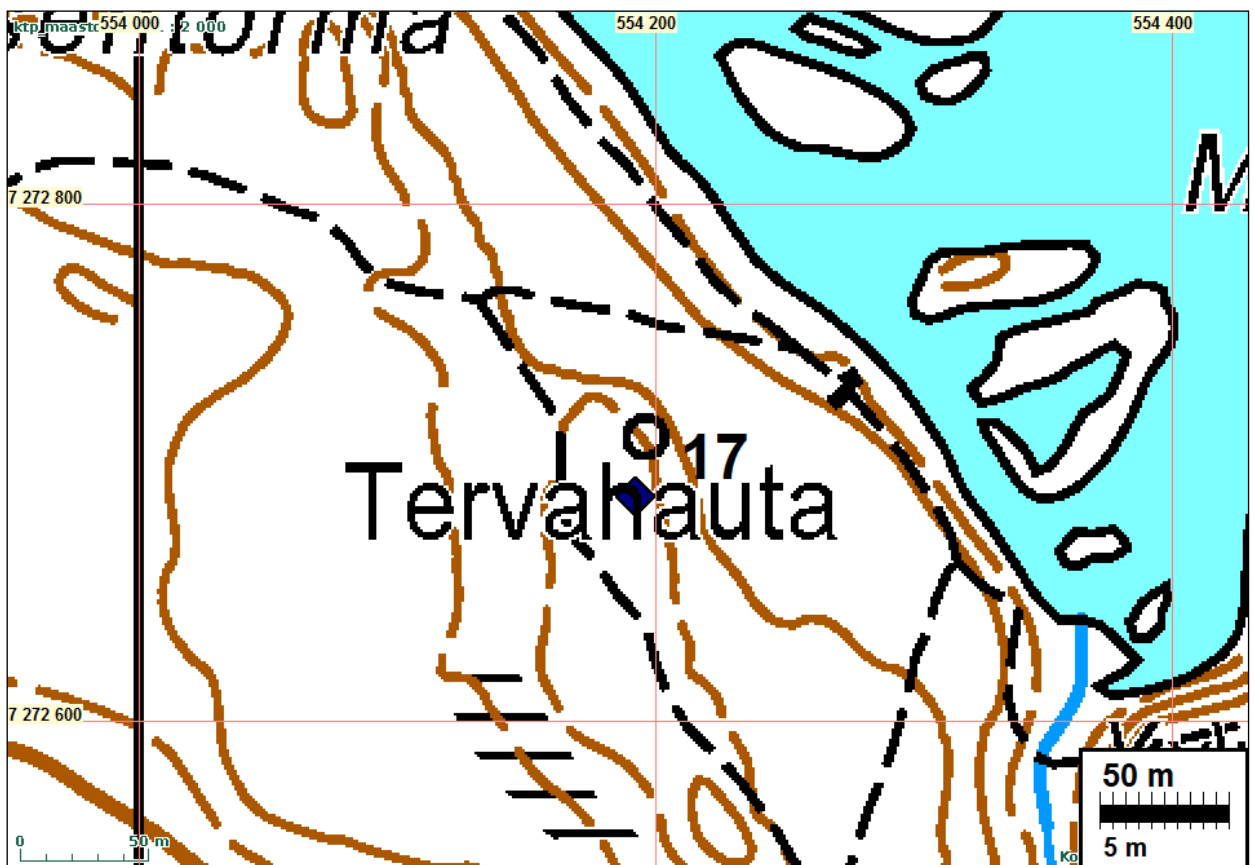
Tutkijat: Poutiainen & Bilund 2013 inventointi

Sijainti: Taivalkosken kirkosta 3,1 km länteen.

Huomiot: Bilund 2013: Tervahauta tarkastettiin inventoinnissa 13.10.2013. Se on merkitty maastokarttaan. Hauta sijaitsee Kylmäojan suussa olevasta Kylmäperästä noin 200 m luoteeseen ja vajaat sata metriä Turvakonaluksen suvannon rannasta lounaaseen. Hauta on matalan hiekkaharjanteen laella. Heti haudan koillisreunalta rinne laskee melko jyrkkänä rantaa kohti. Lounaassa maasto on melko tasaista, mutta soistunut notkelma erottaa harjanteen kauempana nousevasta rinteestä. Haudan ympäristössä kasvaa kuusivaltaista sekametsää. Haudan sijainniksi mitattiin GPS-laitteella N 7272687 E 554192. Maastokarttaan hauta on merkitty noin 25 m tästä pohjoiskoilliseen ja selvästi sivuun polusta. Mitattu sijainti vaikuttaa oikeammalta ainakin siltä osin, että hauta on aivan polun vieressä.

Haudan sisähalkaisija on noin 12 m, ja syvyys noin 1,5 m. Haudan reunat ovat vallimaisen ja selvästi, noin 80 cm, koholla länsipuolisesta tasaisesta maan pinnasta. Vallimaiset reunat ja niiden ulkopuolella olevat ojamaiset kaivannot mukaan lukien koko rakenteen läpimitta on noin 20 m. Halssi on itäpuolella laskevassa rinteessä. Siellä on myös muita kaivantoja, joiden yhteys hautaan on epäselvä.

Haudan vieritse kulkee opastettu ulkoilureitti, Taivalvaaran luontopolku. Haudan vieressä on tervanpoltosta kertova opastaulu. Opastaulut on pystyttänyt Taivalkosken kunta vuonna 2011.





Tervahaudan halssi itään.



Tervahauta kuvattu itään.

**Kuvia**



Soista inventointimaastoa Kostojokivarressa, Ruuhikunnaksesta pohjoiseen Katosmaan suuntaan.



Inventointimaastoa Kostonjokivarressa Pormestarinniemen pohjoispuolella.



Kostea ja kivistä inventointimaastoa lijoen varressa.



Kosteapohjaista maastoa Siikalemmen pohjoisrannalla Ranta-ahosta länteen.



Alavaa inventointimaastoa lijoen varressa Kihnunmutkassa.

### Muu kohde

#### TAIVALKOSKI 5 PESIÖVAARA

Mjtunnus: 1000022965

Rauh.lk: 0 (ei ole suojelukohde)

Ajoitus: ajoittamaton  
Laji: asuinpaikka

Koordin: N: 7272 450 E: 557 960 Z: 205  
P: 7275 493 I: 3558 156

Tutkijat: M. Sarkkinen 1999 inventointi, Poutiainen & Bilund 2013 inventointi

Sijainti: Taivalkosken kirkosta noin 900 m kaakkoon

Huomiot: Muinaisjäänösrekisteri: A. H. Snellman on kirjannut ylös tiedon, jonka mukaan Taivalkosken kirkolta kaakkoon sijaitsevalla Pesiönvaaralla on "lapinraunioita" (SMYA IX, 1887, s. 48). Jo tuolloin osaksi hävitetyt rauniot ovat alkuaan ilmeisesti olleet pyöreitä. Niiden halkaisija on ollut noin 1,5 syitä (2,5 - 3 m) ja korkeus puolisen kyynärää (n. 30 cm). Snellmanin kuvauksen mukaan näistä kaksi on ollut eräänlaisia kivikehiä, joiden keskellä on ollut tuhkaa ja niiltä, loppujen keskiosakin on ollut kivetty. Kivet ovat olleet palaneita. Snellmanin mukaan paikka sijaitsee Pesiälammen ja erään toisen metsälammen välisellä kapealla korkeanlaisella kunnaalla.

Aiempien tarkastuksen mukaan alueelta ei ole tavattu muinaisjäänöksiä, kuitenkin vuoden 1994 peruskartassa on Pesiövaaran eteläiselle laelle merkitty muinaisjäänös, johon liittyy selitys "lappalaisten asuinpaikka" (x = 7273 40, y = 3558 80). Inventoinnin aikana paikalta ei kuitenkaan tavattu merkkiäkään muinaisjäänöksistä. Myöskään läheisestä Vaaralan talosta saadun tiedon mukaan alueella ei ole havaittu muinaisjäänökseen viittaavaa. Ainoa todettu jäännös on talonpoikainen kiuas ja talonsija Vaaralan talosta noin 50 metriä kaakkoon, aivan tilustien vieressä.

Snellmanin kuvausta vastaa parhaiten Pesiälammen ja Pikku-Pesiön välinen kan-

nas (x = n. 7275 50, y = n. 3558 15), joka sijaitsee Pesiävaaran laelta runsaat 1,5 km pohjoisluoteeseen. Paikkakunnalla 1999 inventoinnissa saadun tiedon mukaan kannaksella olisi joskus ollut asutusta. Maastossa ei ole paikannettu selkeitä asutusjäännöksiä, mutta em. koordinaattien paikalla on laakea painanne, joka voi olla luontainenkin.

Kannaksen rikkoo Pikku-Pesiön länsirannan uudelle mökille johtava tie, jonka rakentaminen on tuhonnut osan kannaksesta. Lisäksi tarkastettiin tuloksetta kannaksen molemminpuoliset kangasharjanteet. Lännessä tarkastus ulottui aina Jokelaan saakka. Yhtenä mahdollisuutena saataisi tulla kyseeseen myös Jokelan talon koillispuolisen lammen ja Pesiälammen välinen pelloksi raivattu harjanne, jota sitäkin voisi kutsua "kapeaksi korkeanlaiseksi kunnaaksi". Alueen pellot arveltiin Jokelassa raivatun 1800-luvun lopulla, mikä saattaisi sopia mainintaan, jonka mukaan rauniot ovat "jo osaksi hävitetyt". Pelto oli nurmella ja alueen tarkastus jäi tuloksettomaksi.

Bilund 2013: Kuten muinaisjäännösrekisterin kuvauksesta ilmenee, Sarkkinen on vuoden 1999 inventoinnissa hyvin perusteellisesti selvittänyt näitä vanhoja ja varsin epämääräisiä muinaisjäännöksiin viittaavia tietoja. Sarkkinen on tarkastanut maastossa laajoja alueita (muun muassa yli puolen kilometrin pituisen harjualueen Pikku-Pesiön ja Jokelan välillä) löytämättä kuitenkaan mitään. Näyttää siten hyvin epätodennäköiseltä, että kyseisiä "lapinraunioita" voitaisiin enää löytää tai selvittää mitä paikkaa 1800-luvun tiedoissa on tarkoitettu. Kohde on lisätty muinaisjäännösrekisteriin inventoinnin maastotöiden jälkeen 25.11.2013 mahdollisena muinaisjäännöksenä, jonka muinaisjäännöstyyppinä on asuinpaikka. Kohteen sijainnista päätellen mahdollisella muinaisjäännöksellä tarkoitetaan Sarkkisen mainitsemaa laakeaa painannetta. Kohdetta ei tarkastettu inventoinnissa. Pesiölammen ranta-alueella paikan länsipuolella kuitenkin tarkastettiin, eikä siellä havaittu mitään muinaisjäännöksiin viittaavaa.

Kartta sivulla: 10

### **Hankealueen ulkopuolinen kohde**

#### **TAIVALKOSKI 3 TURVAKONALUSTA**

Mjtunnus: 832010021  
Laji: kiinteä muinaisjäännös  
Mj.tyyppi: tunnistamaton: kivirakenne  
Ajoitus: historiallinen

Koordin: N: 7273 287 E: 553 926 Z: 190  
P: 7276 330 I: 3554 120

Tutkijat: T.I. Itkonen 1957 muu, C. Carpelan 1963 kartoitus, M. Torvinen 1982 inventointi, M. Sarkkinen 1999 inventointi, Poutiainen & Bilund 2013 inventointi

Sijainti: Taivalkosken kirkosta n. 3,3 km länteen.



Huomiot: Muinaisjäännösrekisteri: Kiviröykkiöalue sijaitsee lijoen ja Kostonjoen yhtymäkohdasta n. 700 m länteen, laajan suvannon pohjoispuolisella kankaalla. Alueella on kartoitettu 36 kivirauniota, joiden halkaisija on n. 1,3 - 3,7 ja korkeus 20 - 70 cm. Raunioiden etelä ja -länsipuolella on havaittu matalaa kiviaitaa. Raunioiden alueella on peltokerrosta. Röykkiöt ovat todennäköisesti viljelysraunioita.

Bilund 2013: Paikalla on röykkiöitä, jotka on paikkakunnalla selitetty lappalaisten kalmistoksi, tulisijoiksi tai kiukaiksi (Sarkkinen 1999, s. 51) Nämä tiedot oletettavasti peräisin T. Itkoselta, jonka muistioon vuodelta 1957 viitataan muinaisjäännösrekisterin lisätiedoissa. Carpelan on muinaisjäännösrekisterin mukaan kartoittanut kohteen 1963. Torvinen ei ole vuoden 1982 inventoinnissa löytänyt sitä, mikä saattaa liittyä siihen, että ennen vuoden 1999 inventointia kohde oli paikannettu 200 m liikaa itään (Torvinen 1983, s. 46, Sarkkinen 1999, s. 51). Sarkkinen on todennut röykkiöiden ja aitamaisten kivirakenteiden olevan viljelyjäänteitä. Vaneeckhout on idempänä Pormestarinniemessä sijaitsevia muinaisjäännöksiä käsitellessään maininnut myös neljä kuoppajäännettä, jotka koordinaattien mukaan sijaitsevat Turvakonalustan röykkiöalueella (Vaneeckhout 2011, kohde Taivalkoski, Pormestarinniemi).

Kohteen koordinaatteina muinaisjäännösrekisterissä on ilmoitettu piste N 7273287 E 553926. Tämä koordinaattipiste on inventointialueen reunan ulkopuolella, noin 70 m päässä siitä. Koordinaattiselitettä ei ole, eikä kohdetta ole rajattu. Kohteesta on ilmeisesti tehty kartta vuonna 1963, ja Sarkkisen kohdekuvauksesta ("aiempi kartoitus todettiin tarkaksi") saa käsityksen, että hänellä olisi ollut käytävissään tämä kartta. Karttaa ei kuitenkaan nyt sitä tiedusteltaessa löytynyt museoviraston arkistosta eikä Helsingin yliopiston arkeologian laitokselta, jonka tutkimuksiin kartoituksen arveltiin liittyneen. Sarkkinen mainitsee, että aiempien tietojen mukaan alueella on todettu 36 kivirauniota noin 50 x 60 metrin alalla, mutta epäselväksi jää miten tämä alue sijoittuu suhteessa koordinaattipisteeseen. Koska kohteen laajuus ja sijoittuminen näin ollen olivat jonkin verran epävarmoja, kohde ja sen lähiympäristöä varsinkin inventointialueen suunnalla tarkastettiin inventoinnissa. Pyrkimyksenä oli myös löytää viljelyjäännöksiin mahdollisesti liittyviä asutusjäännöksiä.

Kohde tarkastettiin inventoinnissa 17.10.2013. Röykkiöitä havaittiin kankaalla olevan kumpareen laella sekä etelä- ja länsirinteillä, kuten Sarkkinen kohdekuvauksessaan esittää. Myös aitamaista kiviladellmaa havaittiin kahdessa kohdassa röykkiöalueen kaakkois- ja etelälaidalla. Vaneeckhoutin kuoppajäänteille ilmoittamat koordinaattipisteet (N 7273260 E 553911, N 7273258 E 553918, N 7273267 E 553920 ja N 7273257 E 553931) osuvat kumpareen laelle tai länsi- ja lounaisrinteelle. Mitään erityisen selviä kuoppajäänteitä alueella olevien röykkiöiden joukossa ei havaittu. Mikäli paikalla on muinaisjäännöksenä pidettäviä kuoppajäänteitä, ne ovat joka tapauksessa alueella, joka on muinaisjäännösalueetta tiheässä olevien röykkiöiden vuoksi.

Röykkiöitä todettiin kuitenkin olevan huomattavasti laajemmalle alalla kuin 50 x 60 metrin alueella ainakin kumpareelta länteen.

**Röykkiö 1** N 7273269 E 553966

**Kiviaita 1** N 7273236 E 553951 (SW -pää) – N 7273262 E 553957 (NE- pää)  
Nämä pisteet jäävät selvästi tämänkertaisen inventointialueen ulkopuolelle.

**Kiviaita 2** N 7273233 E 553946 (E- pää) - N 7273235 E 553931 (2 W – pää)

**Röykkiö 2** N 7273270 E 553959

**Röykkiö 3** N 7273269 E 553966

**Röykkiö 4** N 7273237 N 553928

**Röykkiö 5** N7273268 N553905

**Röykkiö 6** N 7273279 E 553866

**Röykkiö 9** N 7273232 E 553827.

Nämä ovat selviä viljelyröykkiöitä ja kuuluvat suurimpiin alueella havaittuihin röykkiöihin. Röykkiöitä saattaa olla kauempanakin lännessä ja luoteessa, koska tähän suuntaan aluetta ei ennätetty tarkastaa laajemmalti. Edellä mainittujen läntisten röykkiöiden ja kumpareella olevan röykkiöryhmän väliin on rakennettu tie pohjoisesta. Tie päättyy rantarinteen yläosaan raivatulle parin kymmenen metrin läpimitäiselle tasanteelle (keskipiste N 7273236 E 553859). Paikalle on vedetty myös sähköt, joten tarkoituksena on ilmeisesti rakentaa jotakin, arvatenkin kesämökki.

**Mökkipaikka** N 7273236 E 553859

Koska kohde tarkastuksen perusteella jää inventointialueen ulkopuolelle, eikä sitä tässä yhteydessä ollut mahdollista kartoittaa kattavasti, ei sille ehdoteta tässä rajausta. Perusteellisempi tarkastus sekä kartoitus olisivat ehkä tarpeen kohteen laajuuden selvittämiseksi sekä mahdollisten rakennussuunnitelmien vuoksi.

Kartta sivulla: 27



Röykkiöt punaisilla pisteillä ja numeroin, mahdollinen mökkipaikka = X. Aidat vihreällä.



Aitamaista kiviladelmaa kumpareen kaakkoisreunalla. Kuvattu koilliseen.



Röykkiöitä kumpareella. Kuvassa näkyy kolme röykkiötä, vasemmalla, oikealla ja taustalla keskellä. Kuvattu itään.

**Liite museoviranomaisille: inventoinnissa tarkastetut alueet:**

**Koko tutkimusalue - tutkittiin ja arvioitiin kokonaisuudessaan eri menetelmin. Tarkemmin maastossa tarkastettiin kartalla sinisellä korostuksella esitettyjä alueita.**

Kartan tulkinnassa on syytä ottaa huomioon alla lueteltuja seikkoja. Kartan esittämät tarkastetut alueet voivat olla tulkinnan varaisia, riippuen siitä mitä tarkastetulla alueella tarkoitetaan ja miten se käsitetään. Kartalla sinisellä korostettu on peitoltaan keskimääräinen yleistys siitä maastosta mitä on tarkemmin katsottu, koska maastossa ei systemaattisesti dokumentoitu:

- katseen ulottuvaisuutta (paikoin satojen metrien päähän, paikoin muutaman metrin)
- katveja ja esteitä katseen tiellä
- katsesuuntia
- katseen intensiivisyyttä, tarkoitusta, havainnointikykyä ja – mahdollisuuksia katsomishetkellä
- kohtia missä viivytettiin kauemmin tai missä vain riennettiin eteenpäin (pääkulkusuunnassa).
- kairanpistoja, koekuoppia, avoimia maastonkohtia, peitteistä maastoa.

Inventoinnin kulkureittien ja eri maastonkohtien tarkastusmenetelmien valintojen onnistumiseen vaikuttaa inventoijan arkeologisen tietämyksen lisäksi suuresti maastotyökokemus ja – kyvyt.

Alla oleva kartta pyrkii noudattamaan Suomen arkeologisten kenttätöiden laatuvaatimusta.

